



ปรากฏการณ์ทางวิทยาศาสตร์ ในอัลกุรอาน





บทนำเกี่ยวกับปรากฏการณ์ทางวิทยาศาสตร์ในอัลกุรอาน

หนึ่งในความยิ่งใหญ่ที่ทำให้อัลกุรอานโดดเด่น คือการที่มีการอ้างอิงถึงข้อเท็จจริงทางวิทยาศาสตร์ได้อย่างแม่นยำ ซึ่งผู้คนไม่สามารถเข้าใจปรากฏการณ์เหล่านี้ได้ในช่วงที่อัลกุรอานถูกประทานลงมา

ปรากฏการณ์เหล่านี้ได้แก่:

รูปร่างกลมของโลก (ตามมุมมองทางวิทยาศาสตร์)

รอยแยกทางธรณีวิทยา

การเป็นศูนย์กลางของโลกต่อพื้นผิวโลก

แนวกันระหว่างน้ำจืดและน้ำเค็ม

การขึ้นสู่ท้องฟ้า

ปาฏิหาริย์ในโองการที่กล่าวถึง “มดพูด”

การสร้างตัวอ่อนในครรภ์

กระดุกกันกบ

ความรู้สึกของความเจ็บปวด

และยังมีปรากฏการณ์อื่น ๆ ที่วิทยาศาสตร์สมัยใหม่ได้ค้นพบเพิ่มเติม

ข้อเท็จจริงเหล่านี้เป็นสิ่งที่มนุษย์ในยุคนั้นไม่สามารถรับรู้ได้ ยิ่งเป็นการตอกย้ำว่าอัลกุรอานเป็นการประทานจากอัลลอฮ์อย่างไม่ต้องสงสัย นักวิชาการในทุกยุคทุกสมัยได้ศึกษาค้นคว้าโองการเหล่านี้และพบว่ามันสอดคล้องอย่างสมบูรณ์กับการค้นพบทางวิทยาศาสตร์ในยุคปัจจุบัน ซึ่งเป็นหลักฐานสำคัญที่ยืนยันถึงความจริงและความถูกต้องของอัลกุรอาน แม้ว่าอัลกุรอานจะไม่ใช่ตำราวิทยาศาสตร์โดยตรง แต่ก็มี การอ้างอิงทางวิทยาศาสตร์ที่ล้าลึก ซึ่งสะท้อนให้เห็นถึงความรู้ที่กว้างขวางของอัลลอฮ์เกี่ยวกับทุกสิ่งในจักรวาล ปาฏิหาริย์เหล่านี้ยังคงอยู่ตลอดไป เป็นสิ่งที่เชิญชวนให้มนุษย์ได้พิจารณาและไตร่ตรองในทุกยุคทุกสมัย



โลกกลมในมุมมองของวิทยาศาสตร์และอิสลาม

บทนำ

วิทยาศาสตร์ดาราศาสตร์ เป็นหนึ่งในวิทยาศาสตร์ธรรมชาติและจักรวาลที่เก่าแก่ที่สุด ซึ่งเกิดขึ้นเพื่อศึกษาเกี่ยวกับการเคลื่อนไหวของดาวโคจร ดาวดาว และวัตถุต่างๆ ในจักรวาล เพื่อให้ได้คำอธิบายทางวิทยาศาสตร์ที่ถูกต้องเกี่ยวกับความเข้าใจในจักรวาลและสิ่งที่มีนัยสำคัญ เช่น ดาวฤกษ์ ดาวเคราะห์ ดาวจันทร์ และดาวอาทิตย์ วิทยาศาสตร์นี้พัฒนาขึ้นตั้งแต่กรีกโบราณและผ่านหลายอารยธรรม โดยที่อารยธรรมเหล่านี้ต่างก็สรุปในช่วงยุคสมัยต่างๆ ว่าโลกมีลักษณะเป็นทรงกลม จนกระทั่งอารยธรรมอิสลามได้บันทึกไว้อย่างชัดเจน

โดยอารยธรรมอิสลามเป็นหนึ่งในอารยธรรมที่มีความชำนาญในวิทยาศาสตร์ดาราศาสตร์ โดยนักวิทยาศาสตร์อาหรับและมุสลิม พวกเขาใช้การเคลื่อนไหวของวัตถุในจักรวาลเพื่อประโยชน์ทางศาสนาอิสลาม และได้สร้างปฏิทินหลายประเภท รวมถึงเข้าใจธรรมชาติของดาวโคจรและดาวดาว





จนเป็นผลทำให้วิทยาศาสตร์สมัยใหม่เริ่มต้นขึ้น และวิทยาศาสตร์ดาราศาสตร์ก็พัฒนาขึ้นตามความก้าวหน้าของเทคโนโลยีการสังเกตและเครื่องมือที่จำเป็นสำหรับการมองขึ้นไปสู่ท้องฟ้า หลักฐานทางวิทยาศาสตร์และงานวิจัยทางวิชาการที่แสดงให้เห็นว่าโลกไม่แบน แต่เป็นทรงกลมได้ถูกเผยแพร่อย่างกว้างขวาง หลักฐานบางส่วนที่ยืนยันเรื่องนี้ได้แก่การสังเกตด้วยสายตา: ตัวอย่างเช่น เมื่อเราสังเกตเรือที่ค่อยๆ หายไปจากขอบฟ้าเมื่อมันแล่นออกไป นี่เป็นเพราะโลกมีลักษณะโค้ง ไม่ใช่เพราะเรือแล่นออกไปจนสุดขอบของโลกหรือพื้นผิว อีกทั้งการสังเกตปรากฏการณ์สุริยุปราคาและจันทรุปราคา ที่เราจะเห็นว่าเวาของโลกกระจายไปทั่วทั้งโลกและการแพร่กระจายของสุริยุปราคาและ

จันทรุปราคาในหลายๆ ประเทศ ทำให้บางแห่งเป็นสุริยุปราคาเต็มดวง ในขณะที่อีกแห่งเป็นสุริยุปราคาบางส่วน นอกจากนี้ยังมีความแตกต่างของเวลากลางวันและกลางคืน รวมถึงการเดินทางโดยเครื่องบินที่ทำให้เราสังเกตเห็นความแตกต่างของเวลาต่างๆ ซึ่งเป็นหลักฐานที่สามารถเข้าใจได้โดยมนุษย์การเดินทางในอวกาศและการถ่ายภาพโลกจากนอกบรรยากาศ: ภาพถ่ายที่ถ่ายโดยดาวเทียมและการเดินทางในอวกาศแสดงให้เห็นว่าโลกเป็นทรงกลม นอกจากนี้การโคจรรอบโลกของนักบินอวกาศและเส้นทางโคจรของดาวเทียม ไม่ว่าจะเป็นดาวเทียมที่โคจรพร้อมกับโลกหรือกับดวงอาทิตย์ก็เป็นเครื่องยืนยันฟิสิกส์ดาราศาสตร์และกลศาสตร์ท้องฟ้า: กฎของแรงโน้มถ่วงและกฎการเคลื่อนที่ของวัตถุและวงโคจรของมันทั้งหมดสอดคล้องกับทรงกลมของโลก ดังนั้น จากหลักฐานทางวิทยาศาสตร์หลายประการ สามารถกล่าวได้ว่าโลกมีลักษณะเป็นทรงกลม นอกจากนี้ยังมีอ้างอิงทางศาสนา เช่น ในคำพูดของพระเจ้าในอัลกุรอาน “พระองค์ผู้สร้างชั้นฟ้าทั้งหลายและโลกอย่างเที่ยงธรรม

พระองค์ทรงให้กลางวันปกคลุมกลางวัน และทรงให้กลางวันปกคลุมกลางคืน พระองค์ได้กำหนดดวงอาทิตย์และดวงจันทร์

ให้ทั้งสองโคจรไปจนกว่าจะถึงกำหนดเวลาที่กำหนดไว้



พระองค์ท่านที่เป็นผู้ทรงอำนาจสูงสุดและผู้ทรงอภัย”การตีความทางวิทยาศาสตร์และหลักฐานในข้อความ:

วิทยาศาสตร์ได้พิสูจน์แล้วว่าการหมุนของโลกบนแกนของมันสามารถสังเกตเห็นได้จากการที่ดวงอาทิตย์ขึ้นทางทิศตะวันออกและตกทางทิศตะวันตก แกนของโลกเป็นเส้นที่ผ่านจุดศูนย์กลางของมันที่หมุนทุก 24 ชั่วโมง และขั้วโลกเป็นปลายสุดของมัน เส้นศูนย์สูตรแบ่งโลกออกเป็นทิศเหนือและใต้ วิทยาศาสตร์ยังพิสูจน์อีกว่าการหมุนของโลกบนแกนของมันและการหมุนของมันรอบดวงอาทิตย์ไม่ได้เกิดขึ้นบนระนาบเดียวกัน เพราะหากเป็นเช่นนั้นเส้นศูนย์สูตรจะหันหน้าสู่อวกาศตลอดทั้งปี และฤดูกาลทั้งหมดจะคงที่ตลอดเวลาการตีความอัลกุรอานที่สามารถเข้าใจได้ว่าหมายถึงการสนับสนุนความคิดที่ว่าโลกเป็นทรงกลมได้รับความสนใจและการศึกษาจากนักวิชาการและนักวิทยาศาสตร์มุสลิมในช่วงหลายศตวรรษที่ผ่านมา โดยมีการตีความหลายอย่าง ได้แก่ ในคำอธิบายของอิบน์คุษัยร กล่าวว่าบทที่บ่งชี้ถึงการหมุนของโลกกลางวันและกลางคืนบ่งบอกถึงการหมุนของโลกเอง

เช่นเดียวกันในคำอธิบายของอัล-ญอบะรี ได้กล่าวถึงการหมุนของโลกบนแกนของมัน ที่ทำให้เกิดการเปลี่ยนแปลงระหว่างกลางวันและกลางคืน อีกทั้งในคำอธิบายของอัล-ราซี คำว่า “อัคษะเราะ” ในบทหนึ่งหมายถึง “การผัน” ซึ่งบ่งบอกถึงการเคลื่อนไหวของโลกเอง ปาฏิหาริย์ในเรื่องนี้:อัลกุรอานได้กล่าวอย่างชัดเจนในหลายๆ หัวข้อเกี่ยวกับการเปลี่ยนแปลงของกลางวันและกลางคืน ซึ่งเป็นผลมาจากการที่ดวงอาทิตย์ขึ้นและตก ซึ่งสิ่งที่อายะฮ์กล่าวถึงนั้นเป็นเรื่องจริงที่ไม่อาจแตกต่างได้ เช่นเดียวกับการเปลี่ยนแปลงของฤดูกาลต่างๆ พระเจ้าได้สร้างชั้นฟ้าให้มีดวงดาวลอยอยู่ในนั้น และกำหนดให้มีการเคลื่อนที่อย่างถูกต้องตามน้ำหนักที่กำหนดไว้

การที่โลกเป็นทรงกลมถือเป็นหนึ่งในความจริงทางวิทยาศาสตร์ที่ได้รับการกล่าวถึงในอัลกุรอานก่อนที่จะมีการค้นพบทางวิทยาศาสตร์สมัยใหม่ บ่าวคนถือว่านี้เป็นปาฏิหาริย์ทางวิทยาศาสตร์ในอัลกุรอานที่บ่งบอกถึงทรงกลมของโลกและพระเจ้าท่านที่ทรงรู้ดีที่สุด



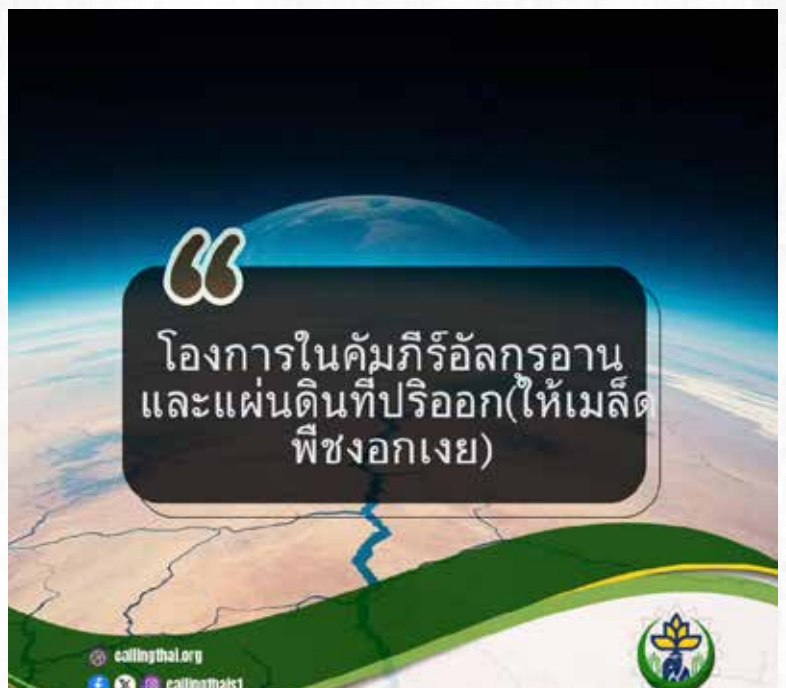
โองการในคัมภีร์อัลกุรอาน

พระองค์ผู้ทรงสร้าง กล่าวว่าในอัลกุรอาน:

“และแผ่นดินที่ปรือออก(ให้เมล็ดพืชงอกเงย)” (ซูเราะห์ อัด-ตอริก: อายะห์ที่ 12)

พระองค์ตรัสว่า: “และแผ่นดินที่ปรือออก” ซึ่งคำว่า “ปรือออก” ในภาษาอาหรับหมายถึง การแยก การแตก หรือการร้าว ซึ่งเป็นการแตกของหินในเปลือกโลก ที่มาพร้อมกับการเคลื่อนไหวของชั้น หินที่อยู่ข้างๆ ไม่ว่าจะเป็ในแนวตั้งหรือแนวนอน พระเจ้าได้ทรงสาบานต่อแผ่นดินที่มีรอยแยก แล้วอะไรทำให้รอยแยกนี้มีความสำคัญถึงขนาดต้องสาบานด้วย และความสำคัญของการมีรอยแยกในโลกของเราคืออะไร? ในทางวิทยาศาสตร์ได้พิสูจน์แล้วว่าโลกถูกล้อมรอบด้วยเครือข่ายขนาดใหญ่ของรอยแยกที่เชื่อมต่อกันราวกับเป็นรอยแยกเดียว

และชั้นหินที่อยู่นอกสุดของโลกที่เรียกว่า “ลิโทสเฟียร์” (lithosphere) ซึ่งมีความหนาประมาณ 65-70 กิโลเมตรที่พื้นมหาสมุทร และประมาณ 100-150 กิโลเมตรใต้พื้นทวีป แบ่งออกเป็น เครือข่ายของรอยแยกเล็กถึง 12 แผ่น รวมถึงแผ่นเล็กๆ ที่เรียกว่า “ไมโครเพลต” (microplates หรือ platelets) โดยแผ่นเหล่านี้ลอยอยู่บนชั้นที่วุ่นวายที่เรียกว่า “แอสธีโนสเฟียร์” (asthenosphere) ซึ่งเพิ่งถูก ค้นพบไม่นานนี้ คือรอยแยกที่กลางมหาสมุทร (Mid-Ocean Rifts) ซึ่งได้อธิบายโดย ทฤษฎีแผ่นเปลือกโลก (Tectonic Plates) ที่ถูกคิดค้นในปลายยุค 60 และต้นยุค 70 ของศตวรรษที่ผ่านมาหน้าที่สำคัญของรอยแยกขนาดใหญ่เหล่านี้คือการทำหน้าที่เป็น





ทางเดินธรรมชาติสำหรับการปลดปล่อยความร้อนที่เก็บอยู่ภายในโลก ดังนั้นจึงช่วยปลดปล่อยความร้อนที่เก็บอยู่ในโลก มิฉะนั้นโลกอาจจะระเบิดไปกับเรา นอกจากนี้รอยแยกยังเป็นเสมือนกับดักสำหรับน้ำมัน และยังมีมีความสำคัญในการก่อกวนของชั้นหินที่เก็บน้ำใต้ดิน รอยแยกยังทำหน้าที่เป็นทางผ่านสำหรับสารละลายแร่ธาตุที่จะไปสะสมในสถานที่ต่างๆ และบางครั้งแร่ธาตุที่มีคุณค่าทางเศรษฐกิจจะสะสมอยู่ในรอยแยกหลักของรอยแตกพระเจ้าได้ทรงสาบานในสิ่งที่มนุษย์ในเวลานั้นไม่รู้เกี่ยวกับตำแหน่งหรือขนาดของมัน สิ่งนี้แสดงให้เห็นถึงความแม่นยำของการใช้คำศัพท์ทางวิทยาศาสตร์ในอัลกุรอานในคำว่า “รอยแยก” และเป็นการแสดงถึงหนึ่งในหลายๆ มิติของความเป็นอัจฉริยะทางวิทยาศาสตร์ในอัลกุรอาน รอยแยกถือเป็นหนึ่งในลักษณะที่เด่นชัดที่สุดของโลก ซึ่งยังคงเป็นสาเหตุในการดูดซับก๊าซจากบรรยากาศและน้ำบนโลก และยังเป็นสาเหตุในการก่อกวนและการแตกหักของทวีป รวมถึงการสร้างภูเขา และการเติมแร่ธาตุใหม่ๆ ในเปลือกโลกอย่างต่อเนื่อง และการเคลื่อนที่ของแผ่นลิโทสเฟียร์

ดังนั้น การที่อัลกุรอานได้กล่าวถึงคำศัพท์ทางวิทยาศาสตร์ที่แม่นยำเกี่ยวกับรอยแยกพื้นผิวหรือรอยแยกที่ซ่อนอยู่ลึกเข้าไปใต้พื้นโลก ซึ่งเพิ่งถูกค้นพบในวิชาธรณีวิทยาสมัยใหม่ ถือเป็นหลักฐานที่แน่นอนว่าอัลกุรอานเป็นพระดำรัสของพระเจ้าผู้ทรงมีความรอบรู้และทรงปรีชาสามารถ



ความเป็นศูนย์กลางของเมกกะกับแผ่นดินโลก

ศาสตราจารย์ ดร. ยะหฺยา วะซีรี

ศาสตราจารย์และหัวหน้าภาควิชา สถาปัตยกรรมศาสตร์ สถาบันการบิ

ผู้อำนวยการวิทยาศาสตร์ ศูนย์วิจัยปาฏิหาริย์ทางวิทยาศาสตร์นานาชาติ

เมกกะเป็นเมืองที่ศักดิ์สิทธิ์ที่สุดสำหรับมุสลิม และได้รับการอธิบายไว้ในคัมภีร์อัลกุรอานว่าเป็น “มารดาแห่งเมือง” ในสอว์โองการด้วยกัน โดยที่อัลเลาะห์ผู้ทรงสูงส่ง ตรัสไว้ว่า: (และนี่คือ คัมภีร์ที่มีพรซึ่งเราได้ประทานลงมา เป็นการยืนยันสิ่งที่มาก่อนหน้าและเพื่อให้เจ้าเดือนมารดา แห่งเมืองและผู้ที่อยู่รอบๆ มัน) (อัลอันอาม: 92) และอีกโองการที่ว่า: (และดังนั้น เราจึงได้ ประทานแก่เจ้าอัลกุรอานเป็นภาษาอาหรับ เพื่อให้เจ้าเดือนมารดาแห่งเมืองและผู้ที่อยู่รอบ ๆ มัน) (อิซซุรอ: 7)

ความเป็นศูนย์กลางของเมกกะกับแผ่นดินโลกตามนักวิชาการโบราณ ในการอภิปรายของนักวิชาการโบราณเกี่ยวกับคุณค่าของเมกกะเหนือเมืองอื่น ๆ ได้กล่าวถึงว่า เมกกะตั้งอยู่ที่ศูนย์กลางของโลก อิหม่ามอัลกุฎฏีบีกกล่าวว่า: “คำกล่าวของอัลเลาะห์ ที่ว่า: (และ เราได้ทำให้พวกเจ้าเป็นประชาชาติที่ยุติธรรม) (อัลบาคอเราะหฺ: 143) หมายความว่า: เช่นเดียวกับที่กะบะหฺเป็นศูนย์กลางของโลก เราได้ทำให้พวกเจ้าเป็นประชาชาติกลาง หมายถึงเราได้ วาดพวกเจ้าอยู่ระหว่างผู้เผยพระวจนะและประชาชาติ ตรงกลางหมายถึงความยุติธรรม และสิ่ง ที่ดีที่สุดเดิมอยู่ที่ตรงกลาง”

อิบนูอะติยะหฺกกล่าวในคำอธิบายของเขาว่า: “มารดาแห่งเมือง (เมกกะ) หมายถึงเหตุผลสี่ ประการ: มันเป็นสถานที่เกิดของศาสนาและกฎหมาย มีการกล่าวว่าแผ่นดินถูกขยายจากที่นี่ มันเป็นจุดศูนย์กลางของโลกและเหมือนจุดสำหรับหมู่บ้าน และมันเป็นกิบลาหฺ (ทิศทาง) สำหรับ ทุกหมู่บ้าน ทำให้มันเป็นมารดาและหมู่บ้านอื่น ๆ เป็นลูกของมัน”



การพิสูจน์ความเป็นศูนย์กลางของเมกกะกับแผ่นดินโลก

ในการวิจัยของฉันทน์ พึ่งการวัดที่แม่นยำโดยใช้ซอฟต์แวร์ “Google Earth Pro” ซึ่งใช้ภาพถ่ายดาวเทียมจริงของโลกและอนุญาตให้วัดระยะทางและทิศทางที่แท้จริงระหว่างสองจุดบนพื้นผิวโลก

ผลการวัดแสดงให้เห็นว่าเมกกะตั้งอยู่ตรงกลางที่แตกต่างกันของทวีปทั้งเจ็ดที่รู้จัก เมื่อทำการวัดเดียวกันในสถานที่และเมืองสำคัญอื่น ๆ การศึกษาการเปรียบเทียบแสดงให้เห็นว่าสถานที่ใด ๆ เหล่านี้ไม่สามารถบรรลุสิ่งที่เมกกะทำในแง่ของความเป็นศูนย์กลาง

สรุป

ความเป็นศูนย์กลางของเมกกะกับแผ่นดินต่าง ๆ เป็นการแสดงถึงพระนามของอัลเลาะห์ “ผู้ยุติธรรม” เพราะพระองค์ได้เลือกสถานที่ของกะบะหิในเมกกะให้เป็นศูนย์กลางของแผ่นดินโลก บ้านหลังนี้ถูกสร้างขึ้นเพื่อทุกคน เป็นกิบลาห์สำหรับการละหมาดและสถานที่สำหรับการประกอบพิธีฮัจญ์และอุมเราะห์ ทำให้มันเป็น “กิบลาห์ของโลก”





ความเข้าใจในคัมภีร์อัลกุรอาน

อุปสรรคทางน้ำ

อุปสรรคทางน้ำ

อัลลอฮ์ผู้ทรงยิ่งใหญ่ตรัสว่า: (และพระองค์คือผู้ที่ปล่อยสองทะเลให้ไหลมาบรรจบกัน หนึ่งหวานและสดชื่น อีกหนึ่งเค็มและขม และพระองค์ทรงตั้งระหว่างทั้งสองเป็นอุปสรรคและขอบเขตที่ห้ามล่วงล้ำ) [อัลฟุรกอน: 53]

อัลลอฮ์ยังตรัสว่า: (พระองค์ทรงปล่อยสองทะเลให้มาบรรจบกัน มีอุปสรรคระหว่างพวกเขา [ดังนั้น] ทั้งสองจะไม่ล่วงล้ำกันเอง แล้วเจ้าจะปฏิเสธพระคุณของพระเจ้าของเจ้าหรือไม่? มุกและปะการังออกมาจากทั้งสอง) [อิรเราะฮ์มาน: 19-22]

คัมภีร์อัลกุรอานอธิบายจุดที่น้ำชนกันว่าเป็น “อุปสรรค” และระบุความสัมพันธ์ระหว่างมวลน้ำเหล่านี้และสิ่งมีชีวิตที่อาศัยอยู่ในนั้นว่าเป็น “ขอบเขตที่ห้ามล่วงล้ำ” อุปสรรคทางน้ำหมายถึงพื้นที่ที่ปากแม่น้ำเมื่อแม่น้ำมาพบกับทะเลหรือเมื่อน้ำจืดมาพบกับน้ำเค็ม หรือเมื่อทะเลต่างๆ พบกันเพื่อให้แต่ละทะเลของคุณสมบัติเฉพาะของมัน คำว่า “hijr” หมายถึงสถานที่ที่น้ำในแม่น้ำลดลงและถูกแยกออกจากทะเลอย่างสิ้นเชิงโดยพระประสงค์ของอัลลอฮ์ ซึ่งเรียกทางวิทยาศาสตร์ว่าปากแม่น้ำ คำว่า “mahjoor” หมายถึงสภาพแวดล้อมที่ถูกจำกัดสำหรับสิ่งมีชีวิตน้ำบางชนิดที่อาศัยอยู่ในปากแม่น้ำและไม่สามารถอาศัยอยู่ในน้ำทะเลหรือแม่น้ำบริสุทธิ์ได้



นักวิทยาศาสตร์ทางทะเลเพิ่งค้นพบอุปสรรคที่เคลื่อนไหวแบบซิกแซกระหว่างทะเลตามอุณหภูมิต่างกันโดยใช้เทคนิคการถ่ายภาพความร้อนผ่านดาวเทียม ความก้าวหน้าในวิทยาศาสตร์ทางทะเลได้นำไปสู่การค้นพบอุปสรรคทางน้ำเหล่านี้ แสดงให้เห็นว่าแต่ละทะเลรักษาคุณสมบัติเฉพาะของมัน รอรับสิ่งมีชีวิตเฉพาะในสภาพแวดล้อมนั้นๆ แม้จะมีอุปสรรคเหล่านี้ ทะเลที่อยู่ติดกันจะผสมกันอย่างช้าๆ ทำให้เกิดการแลกเปลี่ยนน้ำในปริมาณที่จำกัด เพื่อให้แต่ละทะเลควมคุณสมบัติของมัน



คัมภีร์อัลกุรอานที่ถูกเปิดเผยมากกว่า 1400 ปีที่แล้วมีข้อมูลที่แม่นยำเกี่ยวกับปรากฏการณ์ทางทะเลที่เพิ่งค้นพบเมื่อเร็ว ๆ นี้ด้วยเทคโนโลยีที่ทันสมัย หนึ่งในนั้นคือการมีอยู่ของอุปสรรคทางน้ำระหว่างทะเลที่ไม่เคยรู้จักมาก่อนจนกระทั่งเมื่อเร็ว ๆ นี้ ที่น่าสังเกตคือท่านศาสดามุฮัมมัดไม่เคยเห็นหรือขึ้นเรือตลอดชีวิตของเขา แต่เขากลับอธิบายอุปสรรคทางน้ำเหล่านี้ด้วยความแม่นยำอย่างน่าทึ่ง ความรู้ในคัมภีร์อัลกุรอานที่อธิบายถึงความลับทางทะเลอย่างละเอียดเกินกว่าที่มนุษย์จะเข้าใจได้ในสมัยนั้น บ่งชี้ถึงการเชื่อมต่อระหว่างท่านศาสดากับพระเจ้า



การขึ้นสู่ท้องฟ้า ศาสตราจารย์ ดร. มุสตอฟา อิบราฮิม อัสซัน

ในนามของอัลลอฮ์ผู้ทรงเมตตากรุณาปรานี

“และหากเราเปิดประตูแห่งชั้นฟ้าแก่พวกเขา แล้วพวกเขาจะขึ้นไปเรื่อย ๆ แน่แน่นอนพวกเขาจะกล่าวว่า แท้จริงสายตาของพวกเราถูกปิดกั้น ไม่แต่เพียงเท่านั้นพวกเขายังเป็นกลุ่มชนที่ถูกลงโทษอีกด้วย” (อัลกุรอาน ซูเราะฮ์ อัลฮัจร์: 14-15)

มีหกแหม่มของปาฏิหาริย์ทางวิทยาศาสตร์ในบทบัญญัติ (อายะฮ์) อันทรงเกียรตินี้ ซึ่งเราจะอภิปรายดังนี้:

แหม่มที่หนึ่งของปาฏิหาริย์

พระผู้เป็นเจ้าอัลลอฮ์ตรัสว่า: “และหากเราเปิดประตูแห่งชั้นฟ้าแก่พวกเขา” ซึ่งยืนยันว่าท้องฟ้าไม่ใช่ความว่างเปล่าอย่างที่ผู้คนเชื่อมาจนถึงปัจจุบัน แต่มันคือโครงสร้างที่มั่นคงซึ่งไม่สามารถเข้าถึงได้ยกเว้นผ่านทางประตูที่เปิดเข้าข้างใน

แหม่มที่สองของปาฏิหาริย์

ในสองอายะฮ์ที่ทรงเกียรติที่กล่าวถึงอย่างชัดเจนว่า แสงสว่างในตอนกลางวันนั้นบวมเบาตามทีพระผู้เป็นเจ้าตรัสว่า:

“และหากเราได้เปิด... พวกเขาจะกล่าวว่า...” หมายถึงว่า การที่สายตาของเราเห็นแสงสว่างแล้วมืดมิดในจักรวาลนั้นจะเกิดขึ้นเมื่อขึ้นบนท้องฟ้าไปเพียงเล็กน้อย ความมืดนี้จะดำรงอยู่ไปจนถึงปลายจักรวาล ซึ่งวิทยาศาสตร์สมัยใหม่ได้ยืนยันอย่างแม่นยำ





แฉงมที่สามของปาฎิหาริย์

พระดำริสขอพระองค์กล่าวอย่างชัดเจนว่า : “และพวกเขาจะขึ้นไปทีนน” การใช้คำว้า “พวกเขาจะขึ้นไป” เริ่มด้วยตัวอักษร “ฟา” ในภาษาอาหรับซึ่งบ่งบอกถึงความเร็ว เพราะการขึ้นจากพื้นดินไปยังทอฟ้าต้องใช้ความเร็วสูงมากที่อาจถึง 12,800 กม.ในสามนาที การขึ้นไปสู่อวกาศต้องเดินทางไกลมาก ซึ่งอัลกุรอานได้ใช้คำว้า “พวกเขาจะขึ้นไป” ในการแสดงถึงความมหัศจรรย์ขออัลกุรอานในคำอธิบายขั้นตอนของการขึ้นไปยังจักรวาลว่าต้องใช้ความเร็ว

แฉงมที่สี่ขอปาฎิหาริย์

อัลกุรอานได้อธิบายอย่างชัดเจนเกี่ยวกับการเคลื่อนไหวในทอฟ้าว่า “ขึ้นไป”: “และพวกเขาจะขึ้นไปทีนน” การขึ้นไปในทางภาษาอาหรับหมายถึงการเคลื่อนไหวขอร่างกายในเส้นโค้ง วิทยาศาสตร์ได้พิสูจน์แล้วว่า การเคลื่อนไหวขอวัตถุในจักรวาลไม่สามารถไปเป็นเส้นตรงได้ แต่ต้องเคลื่อนเป็นแนวโค้งเนื่องจากการแพร่กระจายขอสสารและพลังงานในจักรวาลทั้งหมด และผลกระทบจากแรงดึงดูดขอสสาร (ในรูปแบบต่าง ๆ) และสนามแม่เหล็กขอพลังงานในรูปแบบต่าง ๆ ที่มีต่อการเคลื่อนไหวขอวัตถุในจักรวาล ดังนั้น วัตถุที่มีมวลใด ๆ ไม่ว่าจะใหญ่หรือเล็ก ก็ไม่สามารถเคลื่อนที่ด้วยทวเส้นตรงในจักรวาลได้ยกเว้นเคลื่อนที่ด้วยเส้นโค้ง

แฉงมที่ห้าขอปาฎิหาริย์

พระดำริสขอพระองค์กล่าวอย่างชัดเจนว่า: “พวกเขาจะพูดอย่างแน่นอนว้า ‘สายตาขอเราถูกหลอกลวงเสียแล้ว...’” ซึ่งหมายถึง “สายตาขอเราได้ถูกปิดและปิดผนึก หรือถูกปกคลุมและครอบคลุมเพื่อไม่ให้เห็น” ณ จุดนั้นมนุษย์จะเห็นแต่ความมืด มนุษย์ต้องตกตะลึงกับการเปรียบเทียบอันน่าอัศจรรย์ขออัลกุรอานนี้ ซึ่งแสดงถึงความจริงขอจักรวาลที่ไม่เคยรู้จักมาก่อนจนกระทั่งเขาประสบความสำเร็จในการสำรวจอวกาศในช่วงต้นทศวรรษ 1960 เมื่อเขาตกตะลึงกับความจริงที่ว้า จักรวาลส่วนใหญ่ถูกปกคลุมด้วยความมืดมิดและมีความสว่างเพียงแถบกลางวันบนด้านที่หันหน้าไปทวดวงอาทิตย์ขอโลกไม่เกิน 200 กิโลเมตรเหนือระดับน้ำ

ทะเล



แวมมที่หกดขอปาฏิหาริย์

ในพระดำรัสขอพระองค์: “ไม่เพียงเท่านั้นพวกเขายังเป็นกลุ่มคนที่ถูกเวทมนตร์อีกด้วย”

มนุษย์จะประหลาดใจหลังจากออกจากโลกเพราะไม่มีแรงโน้มถ่วงขอโลกซึ่งเท่ากับศูนย์ ทำให้ไม่สามารถไต่ยีนเสียวได้เนื่องจากไม่มีอากาศที่เสียวจะเดินทางผ่าน ดังนั้นเมื่อพูดคุยกับเพื่อนร่วมทางอวกาศเขาจะไม่ได้ยีนเสียวขอเพื่อนเหมือนกับว่ามีเวทมนตร์เกิดขึ้นทันที

วัตถุจะไม่ตกลงสู่พื้นเนื่องจากไม่มีแรงโน้มถ่วงขอโลก

ไม่สามารถดื่มขอเหลวได้เพราะขอเหลวจะไม่ออกจากภาชนะราวกับว่ามีเวทมนตร์เกิดขึ้น

แทนที่จะได้ดื่มจะถูกดูดซึมแทน และน้ำจะเปลี่ยนเป็นสิ่งคล้ายคริสตัลนอกภาชนะ

นักบินอวกาศจะสามารถบินจากที่หนึ่งไปยังอีกที่หนึ่งโดยไม่ตกลงมา

นักบินอวกาศสามารถยืนบนกระดานและก้าวไปมาโดยไม่ตก

ข้อเท็จจริงทางวิทยาศาสตร์ที่ตกค้นพบตรงกับความมหัศจรรย์ในกุรอานที่ ดังนั้นการสรรเสริญ

เป็นขอผู้ที่เปิดเผยอัลกุรอานด้วยความจริง พระองค์ได้เปิดเผยมันด้วยความรู้ขอพระองค์

และทำให้มันเป็นปาฏิหาริย์สำหรับศาสนาคณสุดท้ายขอพระองค์ สันติภาพและความเมตตาขอ

อัลลอฮ์จะมีแต่ศาสนาคณสุดท้ายที่พระเจ้าขอเขา ขอความยิ่งใหญ่และความสูงส่งจะมีแต่

พระองค์ พระองค์อัลลอฮ์ทรงให้เกียรติด้วยการอธิบายว่าศาสนามุฮัมมัดไม่ได้พุดจากอารมณ์

ความรู้สึกขอตัวเอง พระเจ้าผู้ทรงสูงส่งในความยิ่งใหญ่ตรัสว่า: “เขาไม่ได้พุดจากความ

ปรารถนาขอตัวเอง สิ่ง (ที่เขาพุดนั้น) ไม่ใช่สิ่งอื่นใดนอกจากเป็นวะฮีย์ (การเปิดเผย) ที่ถูก

ประทานลงมาแก่เขา” (ซูเราะห์อันนัจมี: 3-5)



ความมหัศจรรย์ทางวิทยาศาสตร์ในคำพูดขอพระเจ้าที่ว่า: “มดกล่าวว้า”

ศาสตราจารย์ ดร. มุสต่อฟา อิบราฮิม ฮัสซัน

ในนามขออัลลอฮ์ ผู้ทรงเมตตากรุณาปราณี

“จนกระทั่งเมื่อพวกเขาได้มาถึงทุ่งที่มีมดมาก มดตัวหนึ่งได้พูดว่า โอ้พวกมดเอ๋ย พวกเจ้าจงเข้าไปในรังขอพวกเจ้าเถิด เพื่อว่าสุลัยมานและไพร่พลของเขาจะได้ไม่บดขยี้พวกเจ้า โดยที่พวกเขาไม่รู้ตัว”

(อัลกุรอาน ซูเราะฮ์ อันนัมล: 18)

ความมหัศจรรย์ทางวิทยาศาสตร์ในอายะห์อันทรงเกียรติ

บทบัญญัติอันทรงเกียรติกล่าวถึงมดว่ามดมีความสามารถในการพูด และอัลกุรอานได้กล่าวไว้มากกว่า 1,434 ปีตามปฏิทินฮิจเราะห์มาแล้ว เราสามารถสรุปได้ว่ามดนั้นพูดกันหลังจากที่ได้ยินกองทัพออนบีสุลัยมานลงมาจากภูเขา มดจึงเริ่มเตือนอาณาจักรมดอื่น ๆ เกี่ยวกับอนบีสุลัยมานและทหารของเขาเพื่อที่จะไม่ให้เหล่ามดโดนเหยียบโดยไม่ตั้งใจ ความมหัศจรรย์ทางวิทยาศาสตร์ในบทบัญญัติ (อายะห์) อันทรงเกียรตินี้ที่ถึงความสามารถของมดในการได้ยินจากระยะไกล ก็ยังมีความสามารถในการพูดอีกด้วย การกล่าวถึงความสามารถของมดซึ่งเกิดขึ้นในยุคที่ยังไม่มีเทคโนโลยีใด ๆ ที่สามารถพิสูจน์ได้ว่ามดนั้นมีความสามารถในการรับรู้และได้ยินการมาถึงของอนบีสุลัยมานและทหารของเขาได้อย่างไร ? หรือการพิสูจน์ว่ามดสามารถพูดได้นั้นมาจากที่ไหน ? ข้อเท็จจริงทางวิทยาศาสตร์เพิ่งถูกค้นพบเมื่อเร็ว ๆ นี้ เป็นครั้งแรกในประวัติศาสตร์ที่เราสามารถระบุตำแหน่งของอวัยวะการได้ยินของมดได้ในขาของมัน ซึ่งเป็นความก้าวหน้าทางวิทยาศาสตร์ในอัลกุรอาน นอกจากนี้ มดสามารถได้ยินคลื่นเสียงความถี่สูง ซึ่งมนุษย์ไม่สามารถได้ยินได้ ดังนั้น เมื่อกองทัพออนบีสุลัยมานและทหารลงมาจากภูเขาและมาถึงจุดเริ่มต้นขอ



หุบเขามด เสี่ยงขอกองทัพ รวมถึงทหารและม้า ถูกส่งผ่านไปยั้งพื้นดินในรูปของคลื่นเสี้ยว คลื่นเหล่านี้เดินทางผ่านพื้นดินจนมาถึงขาของมดที่มีขนซึ่งมีอยู่จำนวนมาก แล้วมันจึงรับรู้ถึงคลื่นเสี้ยวความถี่สูง จากนั้นความถี่ของเสี้ยวจะถูกส่งจากขนที่รับความรู้สึกส่งไปยังสมองของมด ซึ่งแปลความหมายเป็นข้อมูลว่านปีสุลัยมานและทหารของเขาได้มาถึงหุบเขามด เมื่อมดกล่าวว่าอาจจะถูกกองทัพนปีสุลัยมานเหยียบโดยไม่มีตั้งใจแล้ว มดจึงเริ่มเตือนมดอื่น ๆ ความจริงที่ว่ามดสามารถพูดได้นั้นก็เพื่งถูกค้นพบเมื่อไม่นานมานี้เองเช่นเดียวกัน วิทยาศาสตร์ค้นพบว่ามดพูดผ่านอวัยวะที่ตัวอยู่บนท้องของพวกมัน ในผิวของส่วนท้องที่สามมีโครงสร้างที่เรียกว่าขน และในผิวของส่วนท้องที่สี่มีการยื่นยาวคล้ายกับสายเคเบิลชนิดพิเศษที่เรียกว่าขน เมื่อมดต้องการพูด มดจะขยับขนเพื่อส่งคำสั่ง ทำให้เกิดเสี้ยวต่าง ๆ ที่มีความถี่ต่างกันที่มนุษย์สามารถได้ยินและบันทึกได้ด้วยอุปกรณ์พิเศษ มดอื่น ๆ สามารถได้ยินเสี้ยวเหล่านี้ได้เช่นกัน ดังนั้น เมื่อมดกล่าวเตือน มดทุกตัวจึงรีบเข้าที่อยู่ของพวกมัน จึงทำให้รอดพ้นจากกองทัพของนปีสุลัยมาน ในกองทัพนั้นประกอบด้วยมนุษย์ มนุษย์ และนก คำบัญชาปฏิบัติอันประเสริฐกับข้อเท็จจริงทางวิทยาศาสตร์นี้แสดงให้เห็นว่าท่านศาสดาของเราได้รับอัลกรุอันมาจากพระเจ้า ผู้ทรงได้ยินทุกสิ่ง และศาสดาท่านไม่พูดจากอารมณ์ความรู้สึกหรือความปรารถนาของตัวเอง

คำอธิบายภาพ

ภาพแสดงอวัยวะการพูดในมด ซึ่งภาพแสดงให้เห็นถึงการมีอยู่ของขนและการเสียดสีของมดกับเส้น (คำสั่ง) บนผิวท้องของมด



“
ความมหัศจรรย์ทางวิทยาศาสตร์ใน
คำพูดของพระเจ้าที่ว่า:
"มดกล่าวว้า"
”





ความมหัศจรรย์ของอัลกุรอานและซุนนะฮ์ในคัมภีร์วิทยา

ดร./ฮานาฟี มัดบูลี

ศาสตราจารย์ด้านไวรัลวิทยาที่มหาวิทยาลัยเบนี ซูฟ สมาชิกหน่วยงานระหว่างประเทศด้านอัลกุรอานและซุนนะฮ์ และประธานคณะกรรมการการแพทย์ที่ศูนย์ปาฏิหาริย์ทางวิทยาศาสตร์ระหว่างประเทศเพื่อการวิจัยและการฝึกอบรม

การแนะนำ:

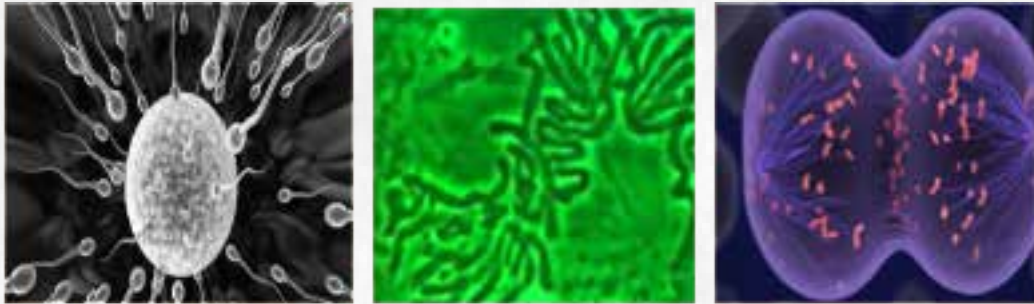
พระเจ้าผู้ทรงอำนาจทรงแสดงให้เห็นชัดเจนว่าลูกหลานนั้นถูกสร้างขึ้นจากพวกคลี ตรีสในสุเราะฮ์อัลอัจญ์: “ โอ้หมู่ชนทั้งหลาย หากพวกท่านมีข้อสงสัยเกี่ยวกับการฟื้นคืนชีพ แท้จริงเราได้สร้างพวกท่านจากพวกคลี... (5) ดังที่เคยเป็นมา กรณีของอาดัม พ่อของเรอ ขอความสันติสุขจงมีแด่เขา แล้วมันจะไม่ใช่เป็นเช่นนั้นได้อย่างไร? มันเป็นลูกหลานของพระอวค์ พระเจ้าผู้ทรงอำนาจตรีสใน Surah Al-Mu'minin: “ และเราได้สร้างมนุษย์จากลูกหลานของดินเหนียว” (12) น่าแปลกใจที่โองการแรกเปิดเผยต่อหัวใจของผู้ถูกเลือกอันเป็นที่รัก สันติสุขและพระพรของพระเจ้าจงมีแด่เขา ระบุความรู้เกี่ยวกับกายวิภาคศาสตร์และตัวอ่อน : “อ่านในนามของพระเจ้าของคุณผู้ทรงสร้าง” 1) มนุษย์ถูกสร้างขึ้นจาก Alaq (2) Surah Al-Qalam ซุนนะฮ์ของท่านศาสดาก็อธิบายเช่นกัน การสร้างทารกในครรภ์อย่างกว้างขวาง ซึ่งทำให้นึก

เพาะพันธุ์ตัวอ่อนสืบสนเมื่อพวกเขาเรียนรู้ข้อความเหล่านี้

คำแนะนำทางวิทยาศาสตร์:

การสร้างอสุจิ: พระเจ้าผู้ทรงฤทธานุภาพอธิบายว่าการสร้างลูกหลานในครรภ์เริ่มต้นด้วย อสุจิ จาก ทุกสิ่งที่พระอวค์ทรงสร้าง (18) จากหยดเล็กๆ พระอวค์ทรงสร้างมันขึ้นมาและทรงกำหนดมัน (19) Surah Abs และ สเปิร์มที่กำหนดไว้ล่วงหน้า ซึ่งหมายถึงผู้ที่ถูกเลือก รวมถึงสเปิร์มของมนุษย์ (สเปิร์ม) สเปิร์มของผู้หญิง (ไข่) และสเปิร์มเซลล์สืบพันธุ์ นั่นคือส่วนผสมระหว่างโครโมโซมของสเปิร์มและโครโมโซมของไข่ พระเจ้าผู้ทรงฤทธานุภาพตรัสว่า: (แท้จริงเราได้สร้างมนุษย์จากน้ำอสุจิ เราทดสอบเขา และเราได้ทำให้เขาเป็นผู้ได้ยินและผู้เห็นทุกสิ่ง (2) ซูเราะฮ์อัล

อินซาน



شكل (1) يبين نطفة الرجل (الحيوان المنوي) حول نطفة المرأة (البويضة) لتخصيب وتكوين النطفة الأمشاج

รูปที่ (1) แสดงอสุจิของผู้ชายรอบๆ อสุจิ (ไข่) ของผู้หญิงเพื่อการปฏิสนธิและการสร้างเซลล์สืบพันธุ์ เซลล์สืบพันธุ์ของอสุจิประกอบด้วยการผสมและการหลอมรวมของเซลล์สืบพันธุ์เพศชายกับเซลล์สืบพันธุ์เพศหญิง ซึ่งมียีนที่ให้ลักษณะทางพันธุกรรม มีการค้นพบยีน 100,000 ยีนที่กำหนดคุณลักษณะของการกในครรภ์ โสกลนี้ประกอบด้วยพระเมตตาทาของพระเจ้าที่นำความยินดีมาสู่มนุษย์ ดังที่พระเจ้าผู้ทรงฤทธานุภาพทรงอธิบายว่าการสร้างอสุจิคือเซลล์สืบพันธุ์ ซึ่งเปิดทางให้เกิดการสร้างทารกในครรภ์ ไม่ว่าจะโดยการมีเพศสัมพันธ์หรือการปฏิสนธินอกมดลูกดังเช่นใน (บททดสอบ- ทารกหลอดแก้ว) หรือการปฏิสนธิออกร่างกาย อายุขณีก่กล่าวถึงพันธุกรรมจากสุภาภิตของผู้ทรงอำนาจ (ดังนั้นเราจึงทำให้เขาเป็นผู้ไต่ยืนและเห็นทุกสิ่ง) ซึ่งบ่งชี้ว่าอัลกุรอานเป็นหนังสือแห่งความรู้และการชี้นำสำหรับทุกคน

ใบหน้าแห่งความมหัศจรรย์:

ข้อนี้บันทึกไว้ว่าสเปิร์มเป็นเซลล์เดี่ยวและเซลล์สืบพันธุ์เป็นพหุพจนี และนี่เป็นหลักฐานว่าสเปิร์มคือเซลล์สืบพันธุ์ซึ่งมีการผสมและรวมตัวของเซลล์สืบพันธุ์ (โครโมโซมและยีนที่อยู่บนพวกมัน) จาก อสุจิของผู้ชายและอสุจิของผู้หญิง และนี่คือความหมายของคำว่า gamete นั่นคือส่วนผสม



ขั้นแห่งการสร้างสรรค (ระยะ) และชีวิตหลังความตาย :

อัลลอฮ์ผู้ทรงอำนาจตรัสว่า (แล้วเราได้ทำให้สุจิกลายเป็นก้อน จากนั้นเราได้ทำให้ก้อนเป็นก้อน จากนั้นเราได้ทำให้ก้อนเป็นกระดูก จากนั้นเราได้คลุมกระดูกด้วยเนื้อ แล้วเราได้สร้างสิ่งอื่นขึ้นมาอีก..) 14) ซูเราะห์ อัล-มูมิnun . และ พระเจ้าผู้ทรงอำนาจตรัสว่า: (และพระองค์ทรงบังเกิดพวกเจ้าเป็นระยะ ๆ (14) ซูเราะห์ โนอาห์ .

การสร้างเอ็มบริโอของมนุษย์ต่อผ่านขั้นตอนพื้นฐานสามขั้นตอน ขั้นตอนแรกเริ่มต้นด้วยอสุจิ เภมิต และจุดสิ้นสุดของมันคือ alaqah (จากนั้นเราได้สร้างสเปิร์มเป็น alaqah) และดำเนินต่อไปจนกระทั่ง 21 วันนับจากการปฏิสนธิ ประการที่สองคือขั้นแห่งการสร้างสรรค (ดังนั้นเราได้สร้างลิ่มเลือดขึ้นมาเป็นก้อนเนื้อ แล้วเราได้ทำให้ก้อนกลายเป็นกระดูก แล้วเราก็กุมกระดูกด้วยเนื้อ) ซึ่งเป็นขั้นแห่งระยะ (ตั้งแต่วันที่ 22 ถึงวันที่ 42) และได้ถูกกล่าวถึงในสุเราะห์นูฮี (และพระองค์ทรงสร้างคุณในระยะ (14) และลักษณะที่สำคัญที่สุดของมันคือการสร้างตัวอ่อนอย่างรวดเร็ว ดังนั้นอักษรจึงใช้คำเชื่อม (พะ) ซึ่งทำหน้าที่เป็นคำเชื่อม เชื่อมต่อและเคลื่อนไปมาระหว่างระยะของระยะนี้ ซึ่งอวัยวะภายในทั้งหมดของทารกในครรภ์ได้ถูกสร้างขึ้น และระยะที่สามขอชีวิตหลังความตาย พระเจ้าผู้ทรงฤทธานุภาพตรัสว่า: “ จากนั้นเราได้สร้างสิ่งสร้างอื่นขึ้นมา” (14) สุเราะห์อัลมูมิnun. มันถูกแยกออกจากขั้นตอนของการสร้างโดยการเชื่อม (จากนั้น) ซึ่งบ่งบอกถึงความสงบเรียบร้อยและเริ่มตั้งแต่สัปดาห์ที่แปดจนกระทั่งเกิดซึ่งเป็นช่วงที่อวัยวะต่างๆ เติบโตและสมบูรณ์การพัฒนา ทุกด้านมีจุดเริ่มต้นและจุดสิ้นสุด แต่เฟสนั้นไม่มีจุดเริ่มต้นหรือจุดสิ้นสุดที่เฉพาะเจาะจง เนื่องจากระยะเวลาที่แตกต่างกัน

**เล็กน้อยระหว่างเฟสที่มีการเปลี่ยนแปลงรูปแบบและ อักษร:
รูปที่ (2) แสดงขั้นตอนการสร้างเอ็มบริโอ**





ระบุ ว่าขั้นตอนของการสร้างระยะขบวนการในครรภ์เริ่มต้นด้วยปลิวผ่านตัวอ่อนและกระดูกและจบลงด้วยกระดูกที่ถูกปกคลุมไปด้วยเนื้อ และ ลักษณะที่สำคัญที่สุดคือการเพิ่มจำนวนเซลล์อย่างรวดเร็ว พระเจ้าผู้ทรงฤทธานุภาพทรงพรรณนาถึงขั้นตอนเหล่านี้ว่าเป็นการสร้าง ซึ่งเป็นคำอธิบายทางวิทยาศาสตร์ที่ถูกต้องซึ่งแสดงออกถึงธรรมชาติของกระบวนการภายในและรูปลักษณ์ภายนอกขบวนการในครรภ์ในขณะที่มันเคลื่อนไหว จากรูปลักษณ์ที่ไม่โดดเด่นไปจนถึงรูปลักษณ์ของมนุษย์ที่ชัดเจนในสัปดาห์ที่เจ็ดอันเป็นผลมาจาก การขยายตัวของโครงกระดูกและการสร้างกล้ามเนื้อ เพราะกระบวนการของตัวอ่อนเกิดขึ้นเร็วมาก

แก่นมของปาฏิหาริย์: ข้อพระคัมภีร์ระบุขั้นตอนเฉพาะ จุดเริ่มต้นและจุดสิ้นสุด และคำนามที่แสดงถึงรูปแบบและการเปลี่ยนแปลงที่สำคัญที่สุด และคำสันธานที่เหมาะสมกับความแตกต่างของเวลาในการเปลี่ยนแปลงระหว่างขั้นตอน (จากนั้น) หรือระหว่างขั้นตอน (q) ศาสตร์แห่งคัมภีร์วิทยาของมนุษย์ไม่ปรากฏจนกระทั่งปลายศตวรรษที่ 20 เขาใช้คำว่าสร้างในระยะ ขอระยะ และ การเชื่อม (fa) ซึ่งระบุลำดับพร้อมกับการติดตามเพื่อเชื่อมต่อและย้ายไปมาระหว่างขั้นตอนของระยะนี้ เช่นเดียวกับใน Surah Al-Mu'minun (ดังนั้นเราจึงสร้าง ล้มเลือดเป็นก้อนเนื้อ และจากก้อนก้อนนั้นเราได้สร้างกระดูก และเราได้คลุมกระดูกด้วยเนื้อ) คำอธิบายเหล่านี้ที่กล่าวถึงในอัลกุรอานในแง่วิทยาศาสตร์เป็นข้อบ่งชี้ที่ชัดเจนถึงความจริงของศาสน์และความจริงของศาสนทูต และอัลกุรอานเป็นหนังสือแห่งความรู้และการชี้นำ และ สิ่งนี้สามารถเป็นเพียง การเปิดเผยจากพระเจ้าผู้ทรงรอบรู้ ผู้ทรง รอบรู้





ภาพถ่ายในครรรค์ : (พระองค์คือผู้ทรงปั้นพวกเธอในครรรค์ตามที่พระองค์ทรงประสงค์ (6) อัลอิมรอน และการตีความ ทางภาษา : อิมาม อัล-เซกาณี กล่าวว่าต้นกำเนิดของรูปแบบนั้นมาจากการพลิกให้เป็นเช่นนั้นและถ้าเอียงไป ดังนั้นรูปแบบจึงมีแนวโน้มที่จะเป็นไปตามความเหมือนและรูปแบบ อิมามอัลกุรตุบีกกล่าวว่า: พระเจ้าผู้ทรงฤทธานุภาพทรงบอกเราเกี่ยวกับการพรรณนาของพระองค์เกี่ยวกับมนุษย์ในครรรค์ขอมารดา ภาพนี้มีแนวโน้มที่จะมีลักษณะและรูปร่างหน้าตา และรวมถึงการตอบสนองต่อชาวคริสต์ในเมืองนัจราน และพระเยซูก็เป็นหนึ่งในนั้นที่แสดงให้เห็นเนื่องจากพระองค์ถูกสร้างขึ้นในครรรค์และไม่ใช่พระเจ้า

คำแนะนำทางวิทยาศาสตร์: พระเจ้าทรงสร้างอาดัม สันติสุขจวมิแต่เขา เป็นสิ่งสร้างที่สมบูรณ์ตามพระฉายาของพระองค์ และสร้างเซลล์ของเขามิโครโมโซม 46 แท่ง ยกเว้นเซลล์เพศ ที่ผลิตสเปิร์ม ซึ่งมีโครโมโซม (22 โครโมโซม + โครโมโซม Y ที่กำหนดเพศของผู้ชาย) ทารกในครรรค์) และเปอร์เซ็นต์ของมันเป็นคือ 50% และเซลล์อื่นๆ ประกอบด้วย (22 โครโมโซม + โครโมโซมที่กำหนดเพศของทารกในครรรค์ ทารกในครรรค์เป็นเพศหญิง (X) และเปอร์เซ็นต์คือ 50% เมื่อพระเจ้าทรงสร้างเอวาจากกระดูกซี่โครงของอาดัม ลักษณะทวพันธุกรรมถูกถ่ายโอนจากอาดัมไปยังเอวาด้วยโครโมโซม 22 คู่ และเซลล์เพศที่ผลิตไข่เคลื่อนตัวไปกับเธอเพื่อสร้างเป็นตัวเมีย และเปอร์เซ็นต์ในอีฟก็กลายเป็น 100% และเซลล์เพศเหล่านี้คือเซลล์ที่ผลิตอสุจิ ต่อมา เมื่อ อาดัมแต่งงานกับเอวา สเปิร์มได้สร้างเซลล์สืบพันธุ์ขึ้นมาเพื่อใช้ในการถ่ายภาพ และมีโครโมโซม 46 โครโมโซม (22 + (Y + 22 + X) เพื่อผลิตตัวผู้ซึ่งมีเซลล์ประกอบด้วย (44 + (YX) หรือ (22 + 22 + ภาพ ขอมัน: คอลิเฟอัสจะถูกตัดขาดจากแผ่นดินโลก แต่พระเจ้าทรงประสงค์ให้เป็นเช่นนี้ รุ่นแล้วรุ่นเล่า และความถูกต้องของ ความเข้าใจนี้แสดงให้เห็นด้วยพระดำรัสของพระเจ้า (ผู้ทรงทำให้ทุกสิ่งทุกอย่างที่พระองค์ทรงสร้างมาสมบูรณ์แบบ จากนั้นพระองค์ทรงปั้นพระองค์และทรงระบายพระวิญญาณของพระองค์เข้าสู่พระองค์ และพระองค์ทรง ทำให้การได้ยิน การเห็น และหัวใจ แก่พวกเจ้า เจ้าเพียงเล็กน้อยเท่านั้นที่ขอบคุณ (9) ซูเราะห์อัล- ดังนั้นอาดัมจึงถูกสร้างด้วยดินเหนียว และพระองค์ทรงสร้างลูกหลานของเขาขึ้นมาในน้ำอันน่าอัศจรรย์ซึ่งก็คืออสุจิ และพระองค์ทรงทำให้พวกท่านได้ยินและเป็นบิดา อสุจิได้กลายเป็นหลักฐานของการก่อตัวของเซลล์สืบพันธุ์จาก อสุจิ รูปนั้นมีข้อ



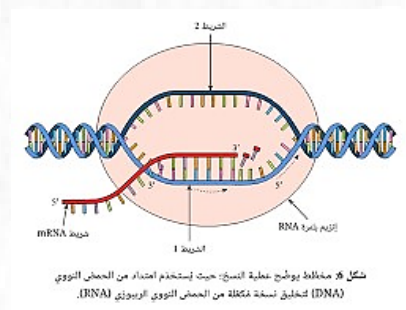
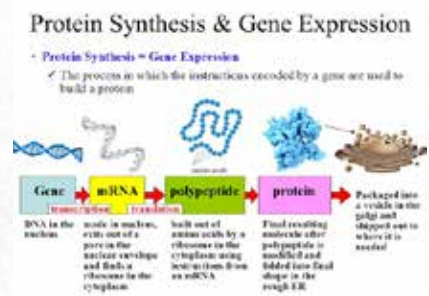
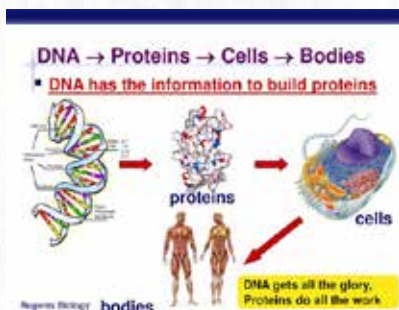
สันติสุขจวมี่แต่เขา วัสดุที่ใช้ถ่ายภาพ (ฟิล์ม): เป็นพาหะของรหัสพันธุกรรม (mRNA) ภาพลักษณะของลูกหลานจะเหมือนกันกับภาพลักษณะของอาดัม สันติภาพจวมี่แต่เขา สำหรับผู้ชาย และภาพลักษณะของเอวา สันติภาพจวมี่แต่เขา สำหรับผู้หญิง และพระเจ้า ผู้ทรงอำนาจตรัสว่า: (พระองค์คือผู้ทรงสร้างคุณในครรภ์ (6) ชูเราะห์อัลอิมรอน) หมายถึงพระองค์ทรงสร้างคุณจากสเปิร์ม ซึ่งเป็นเซลล์สืบพันธุ์ที่รวบรวมมาจากตัวผู้และตัวเมีย อาดัมอยู่ในครรภ์ของเอวา และการถ่ายภาพทารกในครรภ์ของลูกหลานรุ่นแล้วรุ่นเล่าใน ครรภ์มารดา ทารกในครรภ์ในครรภ์

เป็นภาพ (รูปปั้น) ที่เกิดจาก DNA ในตัวอสุจิ ซึ่งเป็น เซลล์สืบพันธุ์ ซึ่งมีรหัสพันธุกรรม ที่ให้ภาพ. โครโมโซมสเปิร์มและเซลล์สืบพันธุ์ (23 คู่) และโครโมโซมแต่ละคู่ประกอบด้วย DNA สองเส้น โดย เส้นหนึ่งพันรอบอีกเส้นในลักษณะเป็นเกลียว โดย หนึ่งใน นั้น เป็น เกลียว ที่มีการเข้ารหัส coding) และอันที่สอที่พันไว้คือ strand ที่ ไม่มีการเข้ารหัส เมื่อสกัดจากสเปิร์ม เซลล์สืบพันธุ์จะถูกสร้างจากสายที่ไม่เข้ารหัส เพื่อให้ เป็นไปตามผู้ถือ รหัสที่เหมือนกับสายรหัส ดังนั้น ลักษณะของเผ่าพันธุ์มนุษย์จึงไม่หายไป ซึ่งยิวควรรักษา ตำแหน่งคอลีฟะห์ไว้บนโลก เกลียวแรกเป็นเกลียวดั้งเดิมและมีสัญลักษณ์โดย (5___3) และเกลียวที่สออยู่ตรงข้ามกัน มีสัญลักษณ์ด้วย (3___5) หากมีข้อบกพร่องเกิดขึ้นใน การถ่ายภาพของเกลียวที่ไม่มีการเข้ารหัส จะพบได้ยากและเกิดขึ้นในอัตราที่ 1:100 ล้าน สำเนาของลูกหลาน ซึ่งนำไปสู่การกลายพันธุ์อย่างง่าย ๆ ในลูกหลาน และนักวิทยาศาสตร์ ได้คำนวณการกลายพันธุ์นี้ในอัตราหนึ่งครั้งทุกๆ 50,000 ปี ถ้ามันเกิดขึ้น ด้วยปัญญา และความรู้อของพระองค์ได้ทรงสร้างเกลียวที่สอขึ้นเพื่อไม่ให้เกิดข้อบกพร่องในต้นกำเนิด และพระองค์ทรงวางเอนไซม์ที่ทำหน้าที่แก้ไขข้อบกพร่องในการสร้างโปรตีนที่ให้ลักษณะทาง พันธุกรรมไว้ในนิวเคลียสซึ่งมีโครโมโซมอยู่ และเอนไซม์เหล่านี้เรียกว่า เอนไซม์ พิสูจน์การ อ่าน



mRNA ในครรภ์ ซึ่งเกิดขึ้นโดยใช้เอนไซม์โพลีเมอเรส

สิ่งที่น่าประหลาดใจในปัญหาการถ่ายภาพนี้คือยีนบน โครโมโซม Y มีการถ่ายทอดตามที่เป็นอยู่ โดยที่ลูกชายมีความคล้ายคลึงกับพ่อของเขา และเช่นเดียวกันกับผู้หญิง ดังนั้น ลูกสาวจึงมีลักษณะคล้ายกับแม่ของเธอโดยมีความแตกต่างเล็กน้อย ช่างยิ่งใหญ่ในการสร้างสรรค์และพระฉายาลักษณ์ของพระเจ้าผู้ทรงฤทธานุภาพตรัสไว้ (นี่คือนี่สิ่งที่พระเจ้าทรงสร้าง ดังนั้นโปรดแสดงให้ฉันเห็นสิ่งที่พระองค์ทรงสร้าง มนุษย์





แวมุมของปาฏิหาริย์ทางวิทยาศาสตร์:

นักคัพภวิทยาหรือนักชีววิทยาระดับโมเลกุลไม่ได้ตระหนักถึงข้อมูลที่แม่นยำนี้เกี่ยวกับการสร้างและการสร้างภาพในครรภ์จนกระทั่ง 30-50 ปีที่แล้ว และพระเจ้าผู้ทรงอำนาจทรงอธิบายเรื่องนี้อย่างละเอียดเมื่อ 5,144 ปี ก่อน ในอัลกุรอาน และ ยึดทรงอธิบายไว้ในซุนนะฮ์ด้วยของท่านศาสดาตามคำพูดของเขาความสุขและพระพรจะมีแต่เขา: (ตัวอสุจิหากเธอตัวรกรากอยู่ในครรภ์พระเจ้าทรงนำเชื้อสายทั้งหมดระหว่างเธอกับอาดัมมาให้เธอ () และในสูติศาสตร์ดาพยากรณ์สันติสุขและพร ขอพระเจ้าจงสถิตอยู่กับเขา กล่าวว่า (มนุษย์เป็นบุตรของอาดัมและอาดัมถูกสร้างขึ้นจากพวงกลี () คำว่าพรรณนาบ่งบอกถึงความถูกต้องของการออกเสี้ยวโดยการเอียงภาพให้เป็นรูปทรงและรูปแบบ การก่อตัวไม่ได้เกิดจากอสุจิ ของตัวผู้เท่านั้นหรือจากตัวอสุจิของตัวเมียเท่านั้น แต่จากตัวอสุจิจะมีเซลล์สืบพันธุ์ภายหลังเกาะติดกับผนังมดลูกจนกลายเป็นตัวอ่อนแล้ว ผู้ทรงอำนาจและความแตกต่างและการแยกระหว่างมนุษย์ขึ้นอยู่กับยีนที่อยู่ใน DNA และทั้งหมดนี้เป็นไปตามพระประสงค์ของพระองค์ “**พระองค์ทรงสร้างสิ่งที่พระองค์ทรงประสงค์**” และพระเจ้าทรงมีอำนาจเหนือทุกสิ่ง (17) Surah อัลมาอิดะฮ์ คำวิวอนครั้งสุดท้ายของเราคือการสรรเสริญเป็นขอพระผู้เป็นเจ้าพระเจ้าแห่งสากลโลก

ดร.ฮานาฟี มัดบูลี - ศาสตราจารย์ด้านไวรัสวิทยาที่มหาวิทยาลัย Beni Suef และประธานคณะกรรมการการแพทย์ที่ศูนย์ปาฏิหาริย์ทางวิทยาศาสตร์ระหว่างประเทศเพื่อการวิจัย การฝึกอบรม และการแปล



กระดุกกันกบ

รศ.ดร.ธานี ภัณฑุลี

ศาสตราจารย์สาขาไวรัสวิทยา มหาวิทยาลัยเบนี ซูฟ ปรินซ์ปาล์มสาขาวิชาขั้นพื้นฐาน - มหาวิทยาลัยอัลอัสฮาร์ 2542 รางวัล State Award in Biological Sciences 2545 / สิทธิบัตรเพื่อการเตรียมวัคซีนไวรัส 2551 สมาชิกของหน่วยงานระหว่างประเทศด้านออลกูรอ่านและชุมชนะฮ์ และประธานคณะกรรมการการแพทย์ที่ศูนย์ระหว่างประเทศเพื่อการวิจัยและการฝึกอบรมในกรุงไคโร

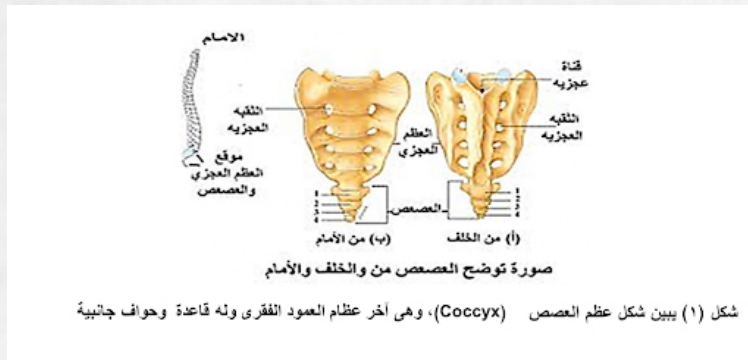
ฮะดีษเกี่ยวกับกระดุกกันกบ:

คำอธิบายเกี่ยวกับ “กระดุกกันกบ” นั้นมีนัยสำคัญทางวิทยาศาสตร์ที่ทำให้นักวิทยาศาสตร์ทางการแพทย์ นักวิทยาศาสตร์ด้านทารกในครรภ์ นักชีววิทยาระดับโมเลกุล และนักพันธุศาสตร์ถึงกับต้องประหลาดใจ เนื่องจากศาสดามุฮัมมัด (ได้กล่าวถึงวิทยาศาสตร์เหล่านี้ด้วยคำพูดที่เรียบง่าย กระชับ และแฝงด้วยความมหัศจรรย์ เช่น ท่าน) กล่าวว่า: “...ไม่มีส่วนใดของมนุษย์ที่จะไม่สลาย ยกเว้นกระดุกขึ้นหนึ่ง นั่นคือ กระดุกกันกบและจากกระดุกนั้นจะถูกสร้างขึ้นใหม่ในวันฟื้นคืนชีพ” และบางสายรายงาน ท่าน) กล่าวว่า: “จากนั้นอัลลอฮ์จะส่งหรือทำให้ฝนตกลงมา ซึ่งดูเหมือนน้ำค้าง” และอีกคำสายรายงานหนึ่งว่า: “จากนั้นถูกสร้างขึ้น และจากมันจะถูกประกอบขึ้นมาใหม่” และในสายรายงานของท่านอิมามมุสลิม: “...จากนั้นอัลลอฮ์จะส่งฝนลงมาจากท้องฟ้า และพวกเขาจะวอกขึ้นมาเหมือนพืชงอกขึ้นมา...” และในของท่านอิมามอาหมัดจากท่านอบูชะฮีด พระองค์) กล่าวว่า: “ดินจะกินทุกอย่างจากร่างกายมนุษย์ ยกเว้นกระดุกปลายหาง เขาจึงถูกถามว่า: แล้วมันคืออะไร? ท่านศาสดาตอบว่า: มันคือเมล็ดมีสตาร์ด ที่จากมันพวกเขาจะวอกขึ้นมา”

นักวิทยาศาสตร์ทารกในครรภ์อธิบายว่า “กระดุกปลายหาง” เป็นเซลล์ที่เหลื่อจากเส้นประสาทดั้งเดิม (Primitive Streak) และจุดศูนย์กลางดั้งเดิม (Primitive Node) ที่เป็นจุดเริ่มต้นของการพัฒนาทารกในครรภ์ หากไม่มีทั้งสองนี้ การพัฒนาอวัยวะของทารกจะไม่เกิดขึ้น.

คำแนะนำทางวิทยาศาสตร์:

ท่านศาสดามุฮัมมัด (สันติสุขจงมีแด่ท่าน) ได้กล่าวถึง “กระดุกหนึ่งขึ้น” ซึ่งในนั้นมีทั้งความมหัศจรรย์ทางวรรณกรรมและทางวิทยาศาสตร์ที่ทำให้ผู้คนตะลึง ท่านกล่าวว่ากระดุกกันกบเป็นกระดุกขึ้นเดียว และนี่สอดคล้องกับการค้นพบทางวิทยาศาสตร์ว่าในช่วงแรกของการสร้างมนุษย์ กระดุกกันกบเป็นกระดุกหนึ่งขึ้นจริง ๆ เมื่อเวลาผ่านไปและมนุษย์เติบโต กระดุกส่วนนี้จะเชื่อมต่อกันจนกลายเป็นกระดุกขึ้นเดียว ความรู้ตรรกนี้เป็นหนึ่งในคำพูดที่มีความหมายลึกซึ้งที่ท่านศาสดามุฮัมมัด (สันติสุขจงมีแด่ท่าน) ได้รับ

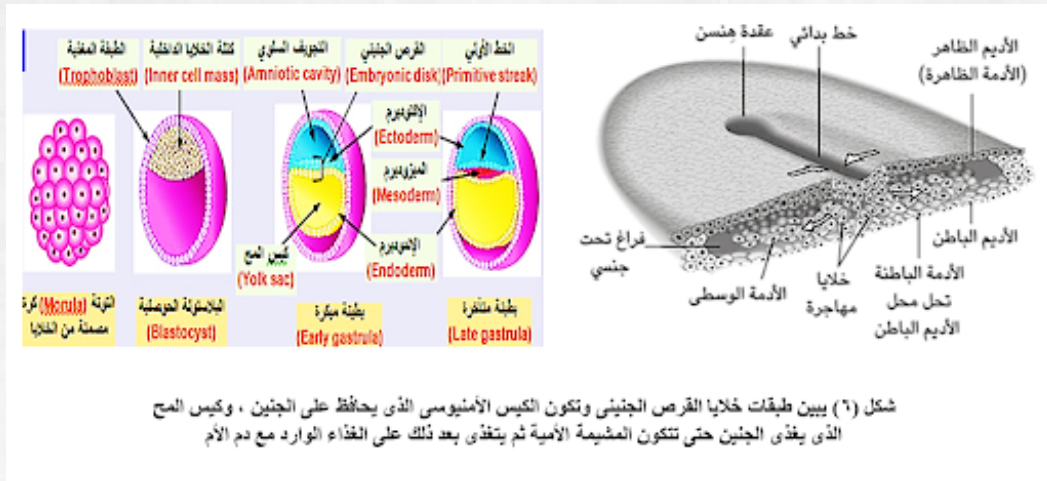


ท่านศาสตราจารย์อัมหมัด (สันติสุขจวมิแต่ท่าน) ได้กล่าวถึงจุดเริ่มต้นของการสร้างตัวอ่อนจากโคนกันบว่า “จากมันถูกสร้างขึ้นมา” กระบวนการสร้างตัวอ่อนเริ่มต้นขึ้นหลังจากการปฏิสนธิของไข่กับสเปิร์ม จากนั้นไข่ที่ได้รับการปฏิสนธิจะเริ่มแบ่งตัวเป็นสองส่วนเข้าสู่ขั้นตอนที่เรียกว่าโมรูล่า (Morula) ต่อมาจะเกิดของเหลวที่แยกกลุ่มเซลล์นี้ออกเป็นสองชั้น ได้แก่ เซลล์ชั้นนอก (Trophoblasts) ซึ่งเรียกอีกชื่อว่าโทรโฟบลาสต์ เซลล์นี้ช่วยให้บลาสโตซิสต์หรือบลาสกูลาฝังตัวในผนังมดลูกและจะกลายเป็นรกในภายหลัง และเซลล์ชั้นใน (Inner Cell Mass) ซึ่งจะพัฒนาเป็นตัวอ่อนในเวลาต่อมา กระบวนการนี้ของการแยกและพัฒนาของเซลล์จะนำไปสู่การสร้างสมอง หัวใจ และเนื้อเยื่ออื่น ๆ ทั้งหมดจากเซลล์ชายโกดเพียงเซลล์เดียว

สิ่งทีนำไปสู่การสร้างความแตกต่างของเซลล์:

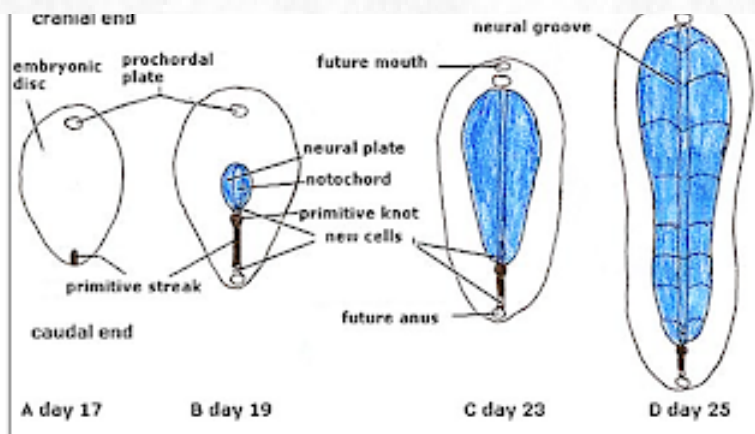
นักวิทยาศาสตร์ได้ค้นพบ ยีนในสิ่งมีชีวิตทุกชนิด เช่น แมลง ปลา สัตว์ครึ่งบกครึ่ง น้ำ พืช สัตว์ นก และมนุษย์ ที่ช่วยให้พวกมันสลับเคราะห์ DNA ที่จำเป็นเฉพาะต่อสิ่งมีชีวิตแต่ละชนิด นักวิทยาศาสตร์เรียกพวกมันว่ายีนบ็อกซ์ซึ่ง เป็นโปรตีนที่บันทึก ไว้ใน DNA ซึ่งบอกเซลล์ในทุกขั้นตอนของการพัฒนาของทารกในครรภ์ว่าพวกมันทำจากอวัยวะและระบบใด กล่าวคือพวกมันส่งคำสั่งไปยังเซลล์ เพื่อสร้างส่วนของเอ็มบริโอ

แผ่นเอ็มบริโอประกอบด้วยชั้นของเซลล์: เอคโทเดิร์ม (ชั้นหนังแก่ภายนอก), เมโซเดิร์ม (ชั้นหนังแก่ชั้นกลาง) และเอนโดเดิร์ม (เอนโดเดิร์ม) ร่องจะเกิดขึ้นจากเซลล์เอพิบลาสต์อันเป็นผลมาจากเซลล์ที่เพิ่มขึ้น ทั้งสองด้านของร่องนี้จาก จากล่างขึ้นบนของแผ่นดิสก์เอ็มบริโอ หลุมนี้จะเกิดขึ้นที่ปลายร่องนี้ ปม



รูปที่ (2) แสดงชั้นของเซลล์ในแผ่นดิสก์ของเอ็มบริโอ ซึ่งก่อตัวเป็นท่อน้ำคร่ำซึ่งทำหน้าที่ดูแลทารกในครรภ์ และ ท่อน้ำคร่ำซึ่งทำหน้าที่หล่อเลี้ยงทารกในครรภ์จนกระทั่งรกขอมารดาเกิดขึ้น หลังจากนั้น จึงกินอาหารที่ให้มาด้วย เลือดของ แม่

กระบวนการสร้างอวัยวะ (Organogenesis) จะไม่เริ่มต้นขึ้นจนกว่าจะมีการก่อตัวของแถบแรกเริ่ม (primitive streak) ร่องประสาท (neural groove) และก้อนเนื้อ (somites) ซึ่งแถบแรกเริ่มนี้จะทำหน้าที่ขอมันจนถึง สัปดาห์ที่สี่ หลังจากนั้นมันจะเริ่มสลายตัวและยวบควหลงเหลืออยู่ในบริเวณโคนก้นของตัวอ่อน โดยส่วนอื่นๆ ที่ ไม่ใช่ส่วนนี้จะสลายหายไปเหลือเพียงร่องรอยเล็กน้อยเท่านั้น (ตามรูปที่ 3)



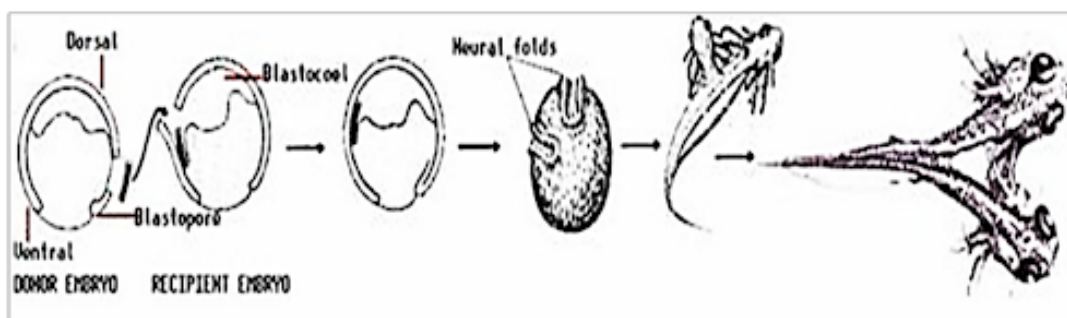
شكل (٢) يبين الشريط الأولي (Primitive Streak) ، والذي يبدأ تكوينه في اليوم ١٧ من عمر الجنين من أسفل القرص الجنيني والتي يبدأ منها تكوين سائفة العمود الفقري (notochord) والحبل الشوكي (neural plate) ، والحفرة الأولية (Primitive Pit) ، والتي تتجمع فيها الخلايا لتكوين العقدة الأولية (Primitive node) والتي منها يتكون الرأس والدماغ والمخ ، ويبدأ الجنين تكوين هذه الأعضاء من اليوم ١٧ حتى الأسبوع الرابع ثم يبقى منه مجموعة من الخلايا ، والأعضاء الممهدة لتكوين الفم والبلعوم المصدر www.netterimages.com. Elsevier



รูปที่ (3) แสดง Primitive Streak ซึ่งเริ่มก่อตัวในวันที่ 17 ของชีวิตการกในครรภ์จากด้านล่างของแผ่นดิสก์ตัวอ่อน ซึ่งเป็นจุดเริ่มต้นของการก่อตัวของ notochord ไขสันหลัง (แผ่นประสาท) และ Primitive Pit เริ่มต้นขึ้น เซลล์รวมตัวกันเป็น โหนด หลัก จากที่ศีรษะ สมอ และ มันสมองถูกสร้างขึ้น และการกในครรภ์เริ่มสร้างอวัยวะเหล่านี้ตั้งแต่วันที่ 17 จนถึงสัปดาห์ที่สี่ จากนั้นกลุ่มของเซลล์จะย้ายออกจากอวัยวะนั้น และเชื่อมเซลล์จะปูทางไปสู่การก่อตัวของปาก และคอหอย

ที่มา: www.netterimages.com เอลส์เวียร์

แถบแรกเริ่ม (primitive streak) นี้พระเจ้าได้ทรงให้มีการกระตุ้นเซลล์ให้แบ่งตัว เฉพาะเจาะจง และรวมตัวกันเป็นเนื้อเยื่อและอวัยวะเฉพาะทาง โดยยังคงมีเซลล์ต้นกำเนิดที่สามารถพัฒนาเป็นเซลล์ใดๆ ก็ได้ (Totipotent cells) ที่ยังคงอยู่ที่ปลายสุดของกระดูกสันหลังในกระดูกสันหลังขั้นแรก นักวิทยาศาสตร์ที่สำคัญที่ได้พิสูจน์ความจริงทางวิทยาศาสตร์นี้คือ Hans Spemann และ นักวิทยาศาสตร์ Vogt ซึ่ง ค้นพบว่าด้ายหลักและปมหลักคือสิ่งที่ควบคุมการสร้างการกในครรภ์ และพวกเขาถูกเรียกว่าผู้จัดวางหลัก หรือ ตัวจัด หลัก โดยการตัดส่วนนี้ (ด้ายหลักและปมหลัก) แล้วย้ายไปยังตัวอ่อนตัวอื่นในระยะตัวอ่อนระยะต้นในสัปดาห์ที่ 3 และ 4 ทำให้มีการเจริญเติบโตของตัวอ่อนตัวที่สองจากซิ่นที่ฝังไว้นี้ ตัวอ่อนโฮสต์ (รูปที่ 4) ในปี พ.ศ. 2434 ดริชได้แยกบ ลาสโตเมอร์ สอว ตัวแรกออกจากเอ็มบริโอเม่นทะเล และพบว่าแต่ละตัวสามารถจัดระเบียบตัวเองและให้กำเนิดจนเสร็จสมบูรณ์ แม้ว่าเอ็มบริโอจะเล็กกว่าก็ตาม สิ่งนี้จัดพิมพ์โดย Hans Speman ในหนังสือของเขา



شكل (٧) يبين زراعة الشريط الأولي والعقدة الأولية لجنين برماتيات في جنين آخر فأدى ذلك إلى تكوين جنين ثانوي في الجنين المضيف



รูปที่ (4) การฝังสายแรกและโหนดปฐมภูมิของเอ็มบริโอสัตว์ครึ่งบกครึ่งน้ำเข้าไปใน
เอ็มบริโออีกตัวหนึ่ง ซึ่งนำไปสู่การก่อตัวของเอ็มบริโอรวม
สัตว์ครึ่งบกครึ่งน้ำยังสามารถจัดระเบียบตัวเองและให้กำเนิดตัวอ่อนที่สมบูรณ์จากไข่เพียง
ครึ่งเดียว ได้รับการยืนยันแล้วว่าทั้งสองซีกมีส่วนหนึ่งของพื้นที่จัดส่วนหลัง และ ได้แฝดที่
เหมือนกันทุกประการ พวกเขาแสดงให้เห็นสิ่งนี้โดยการสร้างฝาแฝดในเอ็มบริโอของ มนุษย์
ในปี 1988 นักวิทยาศาสตร์ วิคเตอร์ อัมบูริก ได้นำ ส่วนหนึ่งของเซลล์จากเอ็มบริโอซาลา
แมนเดอร์และย้ายไปยังเอ็มบริโออีกตัวหนึ่ง ซึ่งนำไปสู่การก่อตัวของเอ็มบริโอรวมในเอ็มบริโอ
เจ้าบ้าน ซึ่งยืนยันว่าเซลล์จากระยะบลาสกูลามีความสามารถในการสร้าง เอ็มบริโอด้วย
ความช่วยเหลือของเอ็มบริโอตัวอื่น ดังรูปที่ (5)



بيين أربعة أجنة من الكيسة الأريمية لحيوان الأرماديلو ، والحيوان البالغ
مصدر الصورة: the nine-banded armadillo
<http://placentation.ucsd.edu/arm.html>



بيين عمليّة قطع الجنين في مرحلة البلاستيولا إلى نصفين وكل
نصف منهما أعطى جنينا كاملا



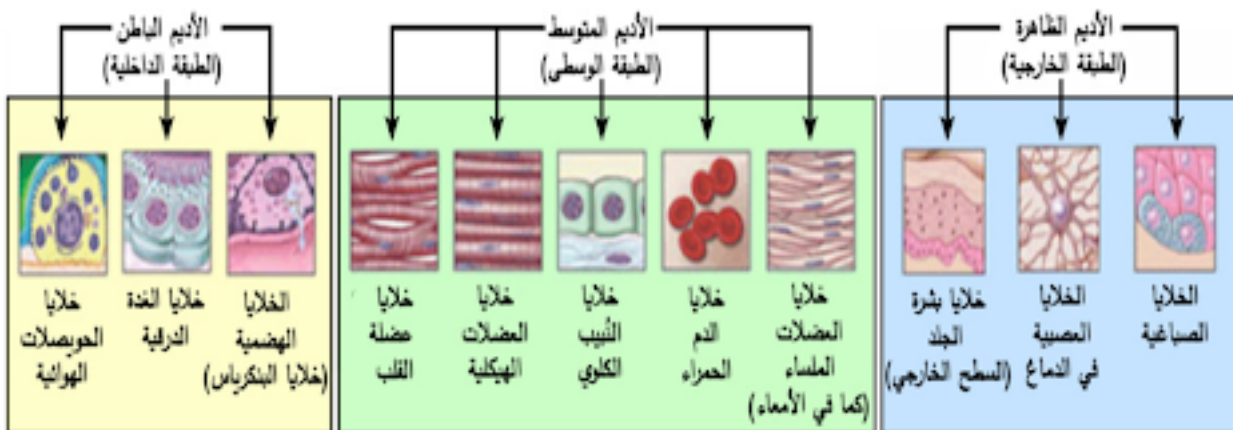
زراعة مجموعة من الخلايا في جنين السلمندر (الكرة الجنينية
ومجموعة الخلايا أسفلها) أدى إلى تكوين جنين ثانوي في
الجنين المضيف للخلايا المتفولة



รูปที่ (5) แสดงการย้ายย้ายขึ้นส่วนของอเอ็มบริโอในระยะบลาสกูลาไปเป็นอเอ็มบริโอโฮสต์ ทำให้เกิดอเอ็มบริโอออกจากอเอ็มบริโอขึ้นเดียวกัน

ประกอบด้วยเซลล์เอ็กโทเดิร์ม เซลล์ ผิวหนัง และเซลล์ประสาทของสมอง และเซลล์สี ทั้งสองด้านของชั้นนี้ เซลล์เพศจะถูกสร้าง ขึ้น โดยประกอบด้วยเซลล์เมโซเดิร์ม เซลล์ หัวใจ เซลล์กล้ามเนื้อ เซลล์ไต เซลล์เม็ดเลือดแดง และเซลล์กล้ามเนื้อเรียบในผนังลำไส้ ประกอบด้วยเซลล์ เอ็นโดเดิร์ม : เซลล์ถุงลมปอด เซลล์ต่อมตับอ่อน และเซลล์ ไทรอยด์ ดังรูป (6) การแยกเซลล์เป็นผลมาจากการบูรณาการวิธีการกระตุ้นที่แตกต่างกันในลักษณะเชิงพื้นที่และ ชั่วคราว

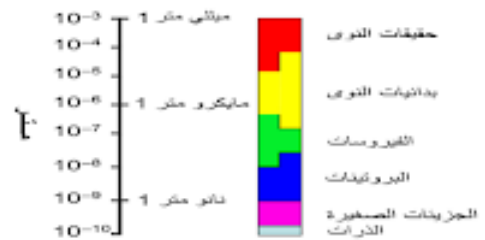
รูปที่ (6) แสดงการแยกเซลล์จากสามชั้น (เซลล์ชั้นนอก (ectoderm) ชั้นกลาง (mesoderm) และชั้นใน (endoderm) และการก่อตัวของอวัยวะต่างๆ ในร่างกายของทารกในครรภ์จากแต่ละชั้น ทำานบิมูฮัมหมัด (ขอความสันติสุขจงแด่ท่าน) ได้อธิบายด้วยการเปรียบเทียบว่า มันเปรียบเสมือนเมล็ดมีสตาร์ด: ความคล้ายคลึงกับกระดูกกันกบนี้คือ มันเหมือนกับเมล็ดมีสตาร์ด ทั้งขนาด น้ำหนัก สี และมีลักษณะเป็นยูคาริโอตเหมือนกับเซลล์ของกระดูกกันกบ ซึ่งสวยงามมากทั้งในรูปแบบกราฟิกและทาววิทยาศาสตร์



شكل (١٠) يبين تمايز الخلايا من الطبقات الثلاث (طبقة الخلايا الخارجية (اكتودرم (ectoderm) والمتوسطة (ميزودرم (mesoderm) والداخلية (اكتودرم (endoderm)



بين حبوب الخردل ، وحجم حبة الخردل وهي صغيرة جدا بين
بنات الأصابع ، ولون حبة الخردل: بين الأصفر والأبيض
والأسود . وحجم حبة الخردل



يبين المقاييس التسمية لحبيبات التوى والتي منهم حبة الخردل
، ويدانبات التوى حتى الذرات والتي تقاس بالتانوميتر
(والتانوميتر هو جزء من مليار جزء من المتر)، وأن حبيبات
التوى حجمها من - 10,005 ملليميتر

รูปที่ (7) แสดงสี ขนาด และน้ำหนักของเมล็ดมัสตาร์ดและเซลลูลูคาร์ไอต
ท่านบีมุฮัมมัด (ขอความสันติสุขจงแด่ท่าน) ได้อธิบายว่า สิ่งนี้ไม่เสื่อมโทรม: และท่านศาสดา) ได้กล่าวว่า
มันจะไม่เน่าเปื่อย: นี่ถือเป็นปาฏิหาริย์ทางวิทยาศาสตร์ด้วย ในปี 1931 นักวิทยาศาสตร์ชาวเยอรมัน Hans
Spemann ได้ทำการบด “ผู้จัดระเบียบแรกเริ่ม” (Primary Organizer) และนำมันไปปลูกถ่ายใหม่
ปรากฏว่าการบดไม่ได้ส่งผลกระทบต่อมัน มันยังคงเจริญเติบโตและสร้างแกนกลางของตัวอ่อนใหม่ขึ้นมาได้ และ
ในปี 1933 พวกเขาได้ทำการปลูกถ่าย “ผู้จัดระเบียบแรกเริ่ม” หลังจากต้มมัน
พวกเขามองเห็นการเติบโตของแกนของเอ็มบริโอหลังจากการต้ม และเซลล์ของมันไม่ได้รับผลกระทบจาก
การเดือด () ในการทดลอง หลังจากสัมผัสกับรังสี พวกเขาพบว่าเซลล์ที่อยู่ภายในไม่ตาย () และสิ่งที่นัก
วิจัยหลายคนค้นพบ เช่น โยฮันเนส โฮลท์เฟรเทอร์, อ็อตโต แมนโกลด์, โดโรธี นีดแฮม, ซี เอช วาดิงตัน และ
นักวิจัยคนอื่น ๆ อีกมากมาย คือ “ผู้จัดระเบียบ” ที่ถูกทำลายด้วยการต้ม การแช่แข็ง หรือการทำให้ควที่ ยั
ควสามารถสร้างเนื้อเยื่อของตัวอ่อนได้ นอกจากนี้ กลุ่มนักวิทยาศาสตร์ชาวจีนยังได้พิสูจน์แล้วว่าการทำลาย
“กระดูกกันบก” นั้นเป็นไปได้ ไม่ว่าจะด้วยวิธีเคมีโดยการละลายในกรดที่เข้มข้นที่สุด หรือด้วยวิธีทาง
กายภาพโดยการเผา การบด หรือการสัมผัสกับรังสียูวี หรือแม้กระทั่งคลอไรด์ลิเธียม
คลอไรด์

และที่ท่านบีมุฮัมมัด (กล่าวไว้ว่า: “จากมันพวกเขาจะวอกขึ้นมาเช่นเดียวกับการวอกของพืช” นั้น เป็นข้อ
เท็จจริงทางวิทยาศาสตร์อีกประการหนึ่งที่แสดงให้เห็นว่านักวิทยาศาสตร์ด้านการเกษตรและการกในครรภ์พบ
ว่ามีความคล้ายคลึงกันระหว่างการวอกของพืชและการทำงานของกระดูกกันบก เนื่องจากเซลล์ของทั้งสองมี
นิวเคลียสที่แท้จริง และการเจริญเติบโตของทั้งสองจะเริ่มต้นจากด้านล่างขึ้นไปด้านบน โดยเซลล์ของทั้งสองชนิด
ยังมี “กล่อคำสั่ง” ที่กระตุ้นการแบ่งแยกของ
เซลล์เพื่อสร้างความแตกต่าง (การสร้างอวัยวะ
ต่างๆ) อีกด้วย



شكل (3) نمو نبات القول (البقول) ، ونمو الجنين من عجب الذنب وتماثلها بين نمو نبات البقول ونمو الجنين يكونا من
أسفل إلى أعلى ، والنمو في النبات يعتمد على صلاحية الساق ، والنمو في الجنين يعتمد على صلاحية العمود الفقري .



และ คำพูดของเธอ : สันติภาพและพร จมมีแต่เขา : “ สรรพสิ่งถูกสร้างขึ้นมาจาก พระองค์ ” : นักวิทยาศาสตร์เฉพาะทาง ในคำกล่าวของท่านนบีมุฮัมมัด (ที่ว่า “จากมัน จะถูกสร้างสรรค” นักวิทยาศาสตร์ผู้เชี่ยวชาญได้แยกสามชั้นของเซลล์ต้นกำเนิดจากเนื้อ อกชนิดต่างๆ ในบริเวณกระดูกก้นกบ และนำมาใช้ในการรักษาเนื้อเยื่อที่เสียหาย นอกจากนี้ ยังมีรายงานทางการแพทย์จากประเทศต่างๆ ทั่วโลกเกี่ยวกับเด็กที่เกิดมา พร้อมกับมะเร็งในบริเวณกระดูกก้นกบ เช่น รายงานจากเวเนซุเอลา รายงานจาก โมร็อกโก และ รวมถึงกรณีอื่นๆ ที่เผยแพร่ในวารสารทางการแพทย์ระดับโลก เกี่ยวกับการเกิดเนื้องอกที่มีลักษณะพิเศษ เช่น ที่สมบุรณ์ ในเด็กอายุ 10 วัน และมีอวัยวะเพศ ภายนอกและฟันที่ยังไม่พัฒนาเต็มที่ เช่นใน (รูปที่ 9) ในขณะที่รายงานจากอินเดีย ระบุว่า เด็กเกิดมาพร้อมกับเท้าและต้นขาที่สมบุรณ์ รวมถึงมือและฟันที่ยังไม่พัฒนาเต็มที่ และนิ้ว เท้าที่ยังไม่พัฒนา ซึ่งทั้งหมดนี้เกิดจากบริเวณกระดูกก้นกบ



يظهر رجل ثالثة كاملة التكوين من منطقة عظم العنص وأعضاء تناسلية وأسنان مختزلة ، وطفل مولود بقدم وفخذ كاملين ويد مختزلة وأسنان وأصابع قدم مختزلة من منطقة العنص، و ورم مسخ من منطقة العنص بقدم وبها أصابع وأظفار ، ويد مختزلة.

صورة لطفل مولود بسرطان في منطقة العنص قبل العملية وبعد العملية (من فنزويلا)



แวมุมของปาฏิหาริย์ทางวิทยาศาสตร์:

แวมุมของความอัศจรรย์ทางวิทยาศาสตร์:

ท่านนบีมุฮัมมัด (ได้กล่าวถึงการเริ่มต้นการสร้างทารกและสิ่งที่มันถูกสร้างจาก-ในช่วงเวลาที่ไม่มีความรู้ทางวิทยาศาสตร์เพื่อเปิดเผยความจริงเกี่ยวกับการสร้างทารก-ก่อนที่นักวิทยาศาสตร์ที่เชี่ยวชาญในศาสตร์นี้จะเริ่มพูดถึงเรื่องนี้ ทั้งในสัตว์ นก สัตว์ครึ่งบกครึ่งน้ำ และมนุษย์ รวมถึงสิ่งมีชีวิตอื่นๆ ในช่วงเวลาประมาณ 13 ศตวรรษที่ผ่านมา

สิ่งนี้แสดงให้เห็นว่าสิ่งที่ท่านนบีพูดนั้นเป็นคำพูดของพระเจ้าอันยิ่งใหญ่ ซึ่งเป็นผู้ทรงรู้และผู้ทรงความรู้ และท่านนบีมุฮัมมัด (ไม่ได้พูดตามอำเภอใจ และนี่แสดงให้เห็นถึงความจริงของศาสนาและความจริงของท่านนบี

คำถามสำคัญคือ: ท่านนบี (ได้ทราบถึงขนาดของเซลล์จากเส้นเริ่มต้นที่อยู่ในกระดูกส่วนแรกของกระดูกหางและมีลักษณะเหมือนเมล็ดมีสตาร์ดหรือไม่? หรือว่าท่าน) ได้รับความรู้เรื่องนี้จากผู้คนในถิ่นฐานของท่านหรือจากอารยธรรมใกล้เคียง เช่น อารยธรรมเปอร์เซียหรืออารยธรรมโรมัน หรืออารยธรรมอื่น ๆ ที่อยู่ใกล้เคียงในสมัยนั้น? หรือจากอารยธรรมอื่น ๆ ที่อยู่ห่างไกลจากถิ่นฐานของท่าน และได้ถูกถ่ายทอดด้วยการอพยพของผู้คน?

คำตอบคือไม่ ท่านนบี) ไม่มีโอกาสเข้าถึงความรู้เหล่านี้ในสิ่งแวดล้อมของท่าน หรือในอารยธรรมใกล้เคียงในสมัยนั้น หากความรู้นี้มีอยู่แล้วในสมัยนั้น มันควรถูกถ่ายทอดมาสู่เราเช่นเดียวกับที่ความรู้จากอารยธรรมอื่น ๆ เช่น อารยธรรมบาบิโลเนีย อัสซีเรีย ฟีนิเซียน อียิปต์โบราณ และจีน การที่ความรู้ที่ไม่มีในอารยธรรมเหล่านั้นแสดงให้เห็นอย่างชัดเจนว่าเป็นความก้าวหน้าในทางวิทยาศาสตร์จากคำพูดของนบีที่เป็นอาหรับที่ไม่รู้หนังสือ ซึ่งไม่ได้พูดตามอำเภอใจ แต่เป็นคำพูดของผู้ทรงรู้และทรงความรู้



ท่านนบี (ได้บอกความจริงทางวิทยาศาสตร์เหล่านี้ก่อน 14 ศตวรรษว่า จากกระดูกหางจะ
สร้างมนุษย์ และในวันกียามะหิ (วันพิพากษา) จะฟื้นคืนชีวิตจากกระดูกหาง ซึ่งเป็นสิ่งที่ยั
ควอยู่หลังจากที่ร่างกายของเขตายไปแล้ว และมันจะถูกสร้างใหม่อีกครั้งหากพระเจ้า
ต้องการให้มนุษย์ฟื้นคืนชีพเพื่อการตัดสินและการตอบแทน โดยพระเจ้าจะส่งฝนจากฟ้า
สำหรับการเติบโตของแต่ละบุคคลจากกระดูกหางของเขา เหมือนกับที่ต้นบวบเจริญเติบโต
จากเมล็ดของมัน

สิ่งนี้ชี้ให้เห็นถึงความจริงของศาสนาของท่าน (และว่าเขาไม่พูดตามอำเภอใจ
เขาไม่พูดตามอำเภอใจ (3) สิ่งที่เขาพูดเป็นเพียงการเปิดเผยที่ได้รับการเปิดเผย (4) (จากซู
เราะหัลอันจัม)





ความรู้สึกเจ็บปวด

รศ.ดร.ฮานาฟี มัดบูลี

ข้อความอันสுவสว ที่ว่า: (แทจริบบรรดาผู้ปฏิเสธศรัทธาต่อโองการต่างๆ ขอเรา เราจะส่งพวกเขาเข้าไปเผาไหม้ในไฟนรก เมื่อใดก็ตามที่หน้าของพวกเขาสุก เราก็จะแทนที่พวกเขาด้วยหน้าอื่นๆ เพื่อที่พวกเขาจะได้ลิ้มรสความทรมาน แทจริบอัลลอฮ์นั้นเป็นผู้ทรงเดชานุภาพ ผู้ทรงปรีชาญาณ (56) ซูเราะห์ อัน-นิชา.

ความหมายทางภาษา: และคำพูดของพระองค์ ที่ว่า: (เราจะส่งพวกเขาเข้าไปเผาไหม้ในไฟนรก) มันคือการจุดไฟ และอัลคอสิล กล่าวว่า: คนปฏิเสธศรัทธาจะอยู่บนไฟ นั่นคือความร้อนของมัน รุนแรง และอติฐานะบารีย์ กล่าวว่า: พวกเขาจะอยู่ในไฟเพื่อไปจะเผาไหม้พวกเขา นั่นคือ: พวกเขาจะอยู่ในนั้น (มันสุกแล้ว) ว่ากันว่า: บาร์บีคิวจะสุกถ้าถึงจุดย่าง . “ทุกอย่าง” บ่งบอกถึงความต่อเนื่องของการทรมานและไม่ขาดสาย และคำว่า “เมื่อใดก็ตาม” ต้องใช้ สองประโยค โดยประโยคหนึ่งจะตามหลังอีกประโยคหนึ่ง ดังนั้นการเปลี่ยนแปลงของผิวหนังจึงขึ้นอยู่กับความสุขของมัน ความหมายที่นี้คือ: การเผาไหม้ของหน้าโดยสมบูรณ์ และคำดำริสของพระองค์ (เพื่อพวกเขาจะได้ลิ้มรสความทรมาน) นั่นเป็นประโยคอธิบายสำหรับพระดำริสของพระองค์ (เราได้เปลี่ยนแปลงพวกเขาแล้ว) กล่าวคือ เราได้เปลี่ยนพวกเขาให้เป็นหน้าอื่นๆ เพื่อพวกเขาจะได้เจอกับความทรมานอันแสนสาหัส และเพื่อที่พวกเขาจะได้รู้สึกทุกครั้ง ในบรรดาคำจำกัดความที่กล่าวถึงในหนังสือทางด้านภาษานั้นคือคำจำกัดความของการเปลี่ยนแปลง (ซึ่งเป็นที่มาของ “เราเปลี่ยนมัน” ที่กล่าวถึงในข้อนี้): การเปลี่ยนสภาพหนึ่งเป็นสภาพหนึ่งโดยที่ยังคงความรู้สึกเดิมของมัน สำหรับการทดแทนนั้นเป็นที่มาของคำกริยา ว่า(เราแทนที่มัน) มันหมายถึงความเจ็บปวดนั้นและให้มันกลับมาทำงานต่ออีกจากเนื้อหน้าที่แตกต่างไปจากเดิมอย่างสิ้นเชิง นั่นคือ: นำบางสิ่งที่แตกต่างไปจากเดิมอย่างสิ้นเชิงมาแทนที่สิ่งอื่น ษะฮ์ลับกกล่าวโดยแสดงความคิดเห็นเกี่ยวกับอายะฮ์นี้ ตามที่เจ้าของหนังสือ “ตัจ” ได้กล่าวว่า: นี่คือการเจ็บปวดเดิมนั่นเอง และการเปลี่ยนผิวหนังคือการเปลี่ยนรูปร่างเป็นอย่างอื่น เพราะมันนุ่มนวล มันจึงกลายเป็นสีดำจากการทรมาน และภาพของผิวหนังชุดแรกก็เปลี่ยนไปเมื่อสภาพนั้นสุกหอม ดังนั้นความเจ็บปวดจึงเป็นหนึ่งเดียว แต่สภาพก็แตกต่างออกไป



คำพูดของนักอรรถาธิบายอัลกุรอาน: อิบน์ จะรีย์ อัตฏะาะบะรีย์ กล่าวว่า: และคำตรัสของอัลลอฮ์ ที่ว่า (เมื่อใดก็ตามที่หน้ของพวกเขาสุก เราจะแทนที่พวกเขาด้วยหน้อื่นๆ) เป็นการอธิบายความรุนแรงของการลวโทษและความดวารขอมัน ดังนั้นการเปลี่ยนแปลงในเรื่องนี้จึงเป็นจริง การเปลี่ยนแปลงวิสดุ หมายความว่าพระเจ้าผู้ทรงฤทธานุภาพทรงสร้างผิวหน้ใหม่ที่แตกต่างจากผิวหน้ที่ถูกเผาไหม้แทนผิวหน้ที่ถูกไฟไหม้ อัลฟิครุรรอซีย์ กล่าวว่า: มันเป็นอุปมาอุปไมยถึงความต่อเนื่องของความทุกข์ทรมานสำหรับพวกเขา และมันจะไม่หยุดจากพวกเขา ซึ่งหมายความว่า: เมื่อใดก็ตามที่พวกเขาคิดว่าพวกเขาเติบโตเต็มที่, ถูกเผาไหม้, และจบลงด้วยการทำลายล้าง, เรามอบความเข้มแข็งใหม่ให้กับพวกเขา และ ด้วยอำนาจของท่านศาสดา สันติสุขและพระพรจงมีแด่ท่าน เขากล่าวว่า “ชาวนรกจะได้รับสิ่งที่ใหญ่หลวงในนรก จนถึงจุดที่ระหว่าวปลายใบหูข้างหนึ่งกับไหล่ของเขานั้นเป็นระยะทาวเจ็ดร้อยปี และผิวหน้ของเขาหนาเจ็ดสิบศอก และพืนกรามของเขา คือขนาดของภูเขาอุซูด” .

อิตตะฮีย์ บิน อาซุรฺ กล่าวว่า: คำกล่าวของพระองค์ที่ว่า: {ขอให้พวกเขาได้ลิ้มรสความทรมาน} เป็นคำอธิบายสำหรับคำพูดของพระองค์ที่ว่า: {เราได้เปลี่ยนแปลงพวกเขา} หากผิวหน้ไม่เปลี่ยนไปหลังจากที่มันถูกเผา ความทรมานแห่งไฟก็จะเป็นเช่นนั้น ยัวไม่ถึงจิตวิญญาณ การเปลี่ยนผิวหน้ในขณะที่จิตวิญญาณขอเจ้าขอยัวควอยุ่ันไม่ขัดต่อความยุติธรรม เนื่องจากผิวหน้เป็นสื่อถึงความทรมานและมีใช้สิ่งที่มุ่งหมายจะเป็นการทรมาน เพราะมันจะเกิดใหม่จากผิวหน้ครั้งแรก เช่นเดียวกับการฟื้นคืนชีพร่างกายให้ผูวชนหลังจากที่พวกเขาตายไปแล้ว มันก็จะเป็นอย่างที่มีนจะเป็น โดยเฉพาะการกลับมา เพราะการวอกของหวางตามที่มีการเล่าขานมา ก็มีผล เพราะสิ่งที่ออกมาจากสิ่งนั้นก็เหมือนกับต้นปาล์มที่ออกมาจากการวอกเวยของมัน



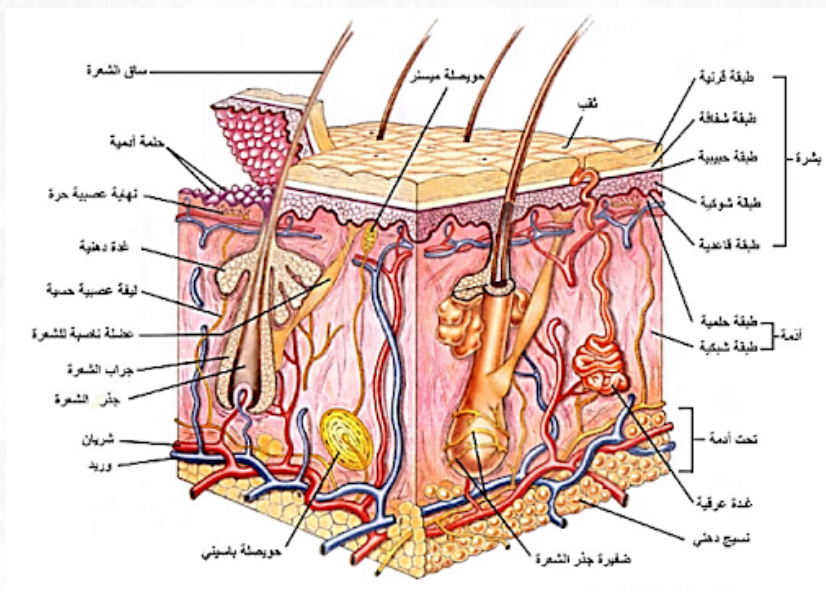


คำแนะนำทางวิทยาศาสตร์ :

ประการแรก: โครงสร้างผิวหนังมนุษย์และหน้าที่ของมัน:

ผิวหนัง ประกอบด้วย 3 ชั้นหลัก ได้แก่ หนังกำพร้า ชั้นหนังแท้ และเนื้อเยื่อใต้ ผิวหนัง เป็นเนื้อเยื่อไขมัน และผิวหนังมีเจ็ดชั้น และปกป้องกล้ามเนื้อ กระดูก เส้นเอ็น และอวัยวะภายใน ความหนาเฉลี่ยของชั้นหนังกำพร้าคือ 0.1 มิลลิเมตร และไม่มีหลอดเลือดเลย (เป็นสีซีด) แม้ว่าจะมีปลายประสาทบางส่วน อนุภาคประสาทสัมผัส และตัวรับการสัมผัสที่ช่วยแยกแยะระหว่างวัตถุและเนื้อเยื่อต่างๆ. ชั้นหนังแท้ที่ต่อจากหนังกำพร้าแบ่งออกเป็น 2 ชั้น แต่ละชั้นมีเซลล์ของตัวเองและมีความหนา 3-4 มิลลิเมตร ประกอบด้วยหลอดเลือด น้ำเหลือง ปลายประสาท และอนุภาคประสาทสัมผัส และความเข้มข้นของมัน นอกเหนือจากนั้น ต่อมเหงื่อและไขมัน น้ำมัน รุขุมขน กล้ามเนื้อ และเส้น ความหนาของชั้นหนังแท้ (ชั้นกลาง) ประมาณ 15-40 เท่ากับความหนาของหนังกำพร้า สำหรับเนื้อเยื่อใต้ผิวหนัง ซึ่งเป็นชั้นในนั้น ในคนทุกคนจะมีความหนามากกว่าทั้งชั้นหนังกำพร้าและชั้นหนังแท้มาก

รูปที่ (1) ภาพประกอบขยายของโครงสร้างผิวหนังมนุษย์

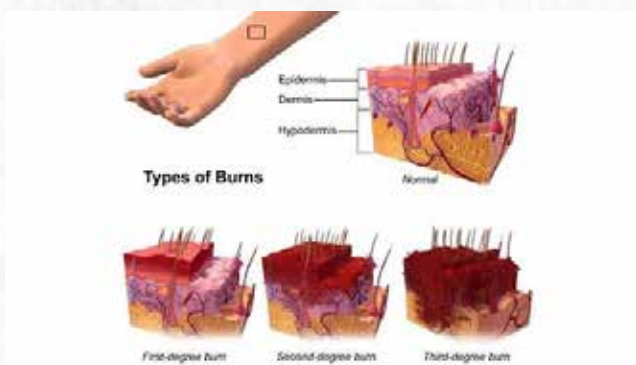




ประการที่สอว: ความรู้สึกเจ็บปวด:

ผู้ที่มีผิวหนังไหม้ทั่วตัว (แผลไหม้ระดับ 3) และกล้ามเนื้อไหม้เกรียมและอาจถึงกระดูก (แผลไหม้ระดับ 4) จะไม่รู้สึเจ็บปวดมากนักเนื่องจากปลายประสาทที่ส่งความเจ็บปวดเสียหาย ไม่เหมือนแผลไหม้ระดับล่าว เช่น แผลไหม้ ระดับ 1 ที่ สร้างความเสียหายต่อผิวหนัง ในขณะที่ แผลไหม้ระดับ 2 จะลามออกจากผิวหนังชั้นหนังแท้ ซึ่งความเจ็บปวดจะรุนแรงที่สุด อันเป็นผลจากการกระตุ้นปลายประสาทสัมผัส .

รูปที่ (2) แสดงระดับของแผลไหม้จากระดับที่ 1 ถึงระดับที่ 3 โดยการรู้สึกเจ็บปวด





หลังจากการศึกษาอย่างกว้างขวางเป็นเวลาห้าสิบปี นักวิทยาศาสตร์ได้มาถึงวิธีการฟื้นฟู
ผิวที่เสียหายจากการเผาไหม้ที่รุนแรง พวกเขาไม่พบสิ่งใดที่เหมาะสมไปกว่าการเปลี่ยนผิว
ที่ถูกไฟไหม้ด้วยผิวที่แข็งแรง (การปลูกถ่ายผิวหนัง) จาก บุคคลคนเดียวกัน การศึกษา
ล่าสุดได้พิสูจน์แล้วว่าแผลไหม้อย่างรุนแรงทำให้ความดันภายในช่องท้องเพิ่มขึ้น และความ
เจ็บปวดอาจขยายไปยังส่วนอื่นๆ ของร่างกาย และอาจนำไปสู่ภาวะไตวาย การไหลเวียน
โลหิตลดลง และอาการใจสั่น

แก่นุ้มของปาฏิหาริย์ทางวิทยาศาสตร์:

หากผิวหนังถูกเอาออก บุคคลนั้นก็จะสูญเสียความรู้สึกเจ็บปวดไป ตัวรับความรู้สึกหลาย
ล้านตัวกระจายอยู่ในผิวหนังของมนุษย์ และตัวรับความรู้สึกเหล่านี้จำนวนหนึ่งมีไว้สำหรับ
การสัมผัสหรือรับแรงกดเบาๆ และหนักหน่วง และอีกจำนวนหนึ่งมีไว้สำหรับรู้สึกเจ็บปวด
และกลุ่มที่สามมีไว้สำหรับสัมผัสถึงความแตกต่างของอุณหภูมิ อุณหภูมิร่างกายต่ำกว่าหรือ
สูงกว่า (37 องศาเซลเซียส) ผิวหนังเป็นส่วนที่อุดมไปด้วยปลายประสาทที่ส่งผ่านความ
เจ็บปวด และระดับต่ำสุดของการเผาไหม้ทำให้เกิดความเจ็บปวดอย่างรุนแรง ดังนั้นการ
แทนที่ผิวหนังที่ไหม้ด้วยผิวหนังที่มีสุขภาพดีจะเพิ่มความทรมาน อัลกุรอานอันสูงส่งได้
กล่าวถึงเรื่องนี้ก่อนหน้านี้ และพระเจ้าของเรา ผู้ทรงสูงส่ง ตรัสว่า “เราได้เปลี่ยนพวกมัน
เป็นผิวหนังอื่น เพื่อที่พวกเขาจะได้ลิ้มรสความทรมาน...” ในแนวของโองการอันสูงส่ง เรา
เห็น ว่าชาวนรกจะได้ลิ้มรสความอบรม



นรกจะได้ลิ้มรสความทรมานของมัน และนี่คือหมายความว่า ความรู้สึกต่อรสชาติของความ
ทุกข์ทรมานของพวกเขาในไม่หยุดชั่วขณะหนึ่งและไม่หยุด ดังนั้นรสชาติของมันก็จะคงอยู่
ถาวรและต่อเนื่อง แต่ถ้ามีผู้กล่าวว่า พวกเขาจะลิ้มรสความทรมานนั้นแบบค่อยเป็นค่อยไป ก็
จะมีช่วงสลับกับช่วงเวลาแห่งการพักและความสงบ หรือช่วงที่ไม่ถูกทรมาน และนี่คือสิ่งที่
โองการของอัลกุรอานปฏิเสธอย่างเด็ดขาด เมื่อเลือกว่าเป็นวิธีชมรส โดยที่ไม่ได้ชิม แสดงถึง
สถานการณ์ซึ่งจะเป็นความทรมานในกองไฟเพราะเป็นการทรมานที่ไม่หยุดชั่วขณะระหว่าง
ยาว แต่ความเจ็บปวด เริ่มต้นตั้งแต่วินาทีที่ไฟสัมผัสกับตัว ผิวหนังและความต่อเนื่องและการ
เพิ่มขึ้นทีละน้อย การเผาไหม้จะไล่ระดับจากระดับที่ 1 ถึงระดับที่ 4 และผิวหนังที่ถูกไฟไหม้
จะถูกแทนที่ และผิวหนังใหม่นี้จะต้องถูกทรมานอีก โองการอัลกุรอานอันสูงส่งนี้ถือเป็นความ
นำหน้าของความรู้ทั้งหมดนี้ที่ได้รับมากกว่าสิบสี่ศตวรรษ และไม่มีบุคคลที่มีเหตุมีผลใด
สามารถจินตนาการถึงแหล่งที่มาของความจริงนี้ที่เข้ามาในนั้น นอกเหนือจากพระเจ้าผู้ทรง
สร้าง ผู้ทรงบริสุทธิ ผ่านทางศาสดาของพระองค์ มุฮัมมัด สันติสุขและพระพรของพระเจ้า
จงมีแด่เขา และสิ่งนี้บ่งบอกถึงความจริงใจของศาสน์และความจริงใจของศาสนทูต
ขอสรรเสริญพระเจ้า พระเจ้าแห่งสากลโลก

ด้วยความนับถือและชื่นชมอย่างจริงใจ

**ศาสตราจารย์ ดร. ฮานาฟี มัดโบลี มหาวิทยาลัยเบนี ซูเอฟ ประเทศอียิปต์
ประธานคณะกรรมการการแพทย์ศูนย์ปาฏิหาริย์ทางวิทยาศาสตร์ระหว่างประเทศเพื่อการ
วิจัยและการฝึกอบรม**